




**Государственное бюджетное образовательное учреждение  
среднего профессионального образования Республики Марий Эл  
«Йошкар-Олинский технологический колледж»**

Рассмотрено и одобрено  
педагогическим советом  
протокол № 2 от 12 ноября 2014 г.  
секретарь  Бусырева Е.М.



Утверждаю  
Директор ГБОУ СПО РМЭ «ЙОТК»  
 Ямбаршев Г.Г.  
12.10.2014г

**ОТЧЕТ**  
**о результатах самообследования**  
основной профессиональной образовательной программы/программы  
подготовки специалистов среднего звена  
**262019 / 29.02.04 Конструирование, моделирование и технология**  
**швейных изделий**



Йошкар-Ола, 2014

## Содержание

Отчет о результатах самообследования	3
1. Общие сведения о специальности 262019 / 29.02.04 Конструирование, моделирование и технология швейных изделий	4
2. Сведения о реализации образовательной программы среднего профессионального образования специальности 262019 / 29.02.04 Конструирование, моделирование и технология швейных изделий	6
3. Структура и содержание подготовки выпускников специальности 262019 / 29.02.04 Конструирование, моделирование и технология швейных изделий	9
4. Организация учебного процесса по специальности 262019 / 29.02.04 Конструирование, моделирование и технология швейных изделий	16
5. Качество подготовки выпускников специальности 262019 / 29.02.04 Конструирование, моделирование и технология швейных изделий	23
6. Материально-технические и информационно-технические условия реализации ОП СПО	38
7. Кадровые условия реализации ОП СПО	41

## **ОТЧЕТ О РЕЗУЛЬТАТАХ САМООБСЛЕДОВАНИЯ**

**Содержания и качества подготовки студентов и выпускников колледжа по образовательной программе подготовки 262019 / 29.02.04 Конструирование, моделирование и технология швейных изделий, разработанной на основе государственного образовательного стандарта среднего профессионального образования (ФГОС СПО)**

Самообследование содержания и качества подготовки студентов и выпускников колледжа по образовательной программы **262019 / 29.02.04 Конструирование, моделирование и технология швейных изделий** проводилось в период с 10 сентября 2014 года по 10 ноября 2014 года.

Самообследование проведено комиссией в составе:

Председатель комиссии: Арефьева Т.Б., заместитель директора по УР;

- Козлова Т.А., председателем ЦМК;

- Мальцева Е.В., заведующий отделением.

В процессе самообследования проведен анализ образовательной программы специальности **262019 / 29.02.04 Конструирование, моделирование и технология швейных изделий**, разработанной на основе Федерального государственного образовательного стандарта среднего профессионального образования (ФГОС СПО), в отношении соответствия содержания и качества подготовки обучающихся и выпускников требованиям государственного образовательного стандарта.

Самообследование проведено по критериям показателей, необходимым для определения типа и вида образовательного учреждения среднего профессионального образования, утвержденным приказом Федеральной службы по надзору в сфере образования и науки от 25.10.2011 г. № 227, а также по Временным критериям показателей, необходимым для определения типа и вида образовательного учреждения среднего профессионального образования Министерства образования и науки Республики Марий Эл.

Результаты самообследования были обсуждены на заседании педагогического совета 12 ноября 2014г., протокол № 2.

## 1 Общие сведения о специальности

Из Постановления Совета Министров Марийской АССР №697 от 4 ноября 1954г об открытии в городе Йошкар-Ола лесотехнического техникума Марпромсовета:

«Постановить:

1. Построить до 1 августа 1955 года два деревянных дома тип 3-х квартирных для временного размещения техникума и студентов.

2. Открыть два отделения: механической обработки древесины, швейно-технологическое.

В 1958 году производится набор одной группы на обучение по специальности «Конструирование и моделирование лёгкого женского платья» на базе полного среднего образования. В 1962 году группа четвертого курса завершила обучение, и отделение закрыли, студентов третьего курса перевели в Волгоградский технологический техникум на ту же специальность.

Вновь отделение открылось только в марте 1988 года. Первый прием был сделан на базе 9 классов в количестве 60 человек. Первый выпуск на базе 9 классов был в 1992 году. 46 выпускников получили дипломы «Модельер-конструктор». Выпуск с1992 по 2014 год составил 1240 студента, в том числе с отличием выдано 148дипломов.

Важное событие в истории отделения произошло 1 сентября 1996 года, когда техникум стал называться колледжем и на отделении реализуется многоуровневая подготовка молодого поколения:

-базовый уровень образования с квалификацией конструктор-модельер;

- повышенный уровень.

Современное общество требует квалифицированных, предприимчивых, инициативных специалистов, максимально использующих свои творческие способности, умеющих оперативно и грамотно работать с информацией. Поэтому сегодня обучение должно быть направлено на то, чтобы сформировать у студентов определенные навыки, умения, знания, воспитать личность, привлекая для этого современные средства и методы.

Развитие у обучающихся творческих способностей – именно в этом видят свою главную задачу преподаватели и мастера отделения «Конструирование, моделирование и технология швейных изделий». Только высокий уровень и профессионализм преподавателя, глубокие знания своего предмета и методика его преподавания могут существенно повысить качество подготовки специалистов. Применение современных педагогических технологий позволяет сделать процесс обучения более дифференцированным.

В основе технологии обучения на отделении заложена идея общих закономерностей учебного процесса, признание которых позволяет приобрести систематизированные знания, умения для решения профессиональных задач с учетом научно-технического прогресса, направлений моды, технико-технологических, социально-экономических, экологических факторов.

Основная задача работы отделения - подготовка квалифицированного специалиста, востребованного на современном рынке труда.

Основное внимание уделялось индивидуальному и дифференцированному подходу в обучении и воспитании с учётом возрастных и личностных особенностей обучающихся. Вся работа на отделении проводилась согласно учебным планам.

Социальное партнерство в профессиональном образовании - это система договорных организационных, педагогических и экономических отношений учреждений профессионального образования с работодателями, службами занятости, профсоюзами, родителями, позволяющая включить их в рыночные отношения и ориентированная на подготовку конкурентоспособного и мобильного специалиста.

Основная цель социального партнерства состоит в совместной разработке, принятии и реализации социально-экономической и трудовой политики, основанной на интересах общества, работников и работодателей.

В последние годы работодатели все активнее участвуют в оценке качества выпускников учреждений начального и среднего профессионального образования, представители предприятий входят в состав ГИА, осуществляющих итоговую аттестацию.

Для системы профессионального образования социальное партнерство является естественной формой существования в условиях рыночной экономики. Только в тесном контакте с работодателями возможна эффективная реализация основной функции - обеспечения рынка труда необходимыми специалистами, востребованными сектором экономики. В этой связи для учебного заведения открываются дополнительные возможности:

- постоянный доступ к информации о рынке труда, что позволяет уточнить структуру профессий и объем подготовки кадров;
- учет требований работодателей по содержанию подготовки специалистов путем совместной разработки учебных программ и планов;
- организация практики студентов на оборудовании, задействованном в реальном секторе экономики:
  - систематическая стажировка преподавателей для ознакомления с новейшим оборудованием;
  - оценка качества подготовки специалистов независимыми экспертами;
  - целевая подготовка специалистов для конкретного предприятия.

Отделение «Конструирование, моделирование и технология швейных изделий» тесно сотрудничает с социальными партнерами.

### **Специфические задачи отделения**

Развитие у студентов творческих способностей – именно в этом видит свою главную задачу преподаватели и мастера отделения «Конструирование,

моделирование и технология швейных изделий». Только высокий уровень и профессионализм преподавателя, глубокие знания своего предмета и методика его преподавания могут существенно повысить качество подготовки специалистов. Применение современных педагогических технологий позволяет сделать процесс обучения более дифференцированным.

В основе технологии обучения на отделении заложена идея общих закономерностей учебного процесса, признание которых позволяет приобрести систематизированные знания, умения и навыки для решения профессиональных задач с учетом научно-технического прогресса, направлений моды, технико-технологических, социально-экономических, экологических факторов.

**Основная задача работы отделения** - подготовка квалифицированного специалиста, востребованного на современном рынке труда.

Основной результат работы отделения – знания, умения и профессиональные компетенции, усвоенные студентами, познавательные потребности и способности, сформированные у них. Знания находят отражение в обучении и подготовке конкурентноспособного специалиста. Основное внимание уделялось индивидуальному и дифференцированному подходу в обучении и воспитании с учётом возрастных и личностных особенностей студентов. Анализ, проведенной в этом году работы, показал, что именно такой подход особенно важен для студентов. Вся работа на отделении проводилась согласно планам.

## **2. Сведения о реализации образовательной программы среднего профессионального образования**

### **ПРОГРАММА ПОДГОТОВКИ СПЕЦИАЛИСТОВ СРЕДНЕГО ЗВЕНА**

по специальности среднего профессионального образования

#### **262019 / 29.02.04 Конструирование, моделирование и технология швейных изделий.**

Наименование укрупненной группы профессий, специальностей и направлений подготовки 29.00.00 Технологии легкой промышленности.

### **ПРОГРАММА ПОДГОТОВКИ СПЕЦИАЛИСТОВ СРЕДНЕГО ЗВЕНА**

#### **1. Нормативный срок освоения ОП СПО**

Сроки получения СПО по специальности **262019 / 29.02.04**

#### **Конструирование, моделирование и технология швейных изделий**

базовой подготовки в очной форме обучения на основе основного общего образования 3 года 10 месяцев, на основе среднее общее образование 2 год 10 месяцев.

Сроки получения СПО по ОПОП/ППССЗ базовой подготовки для обучающихся по заочной форме обучения на базе среднего общего образования - 3 года 10 месяцев;

#### **2. Форма получения образования: очная, заочная**

В соответствии со Свидетельством о государственной аккредитации Министерства образования и науки Республики Марий Эл серия 12ОП № 027248 от 04.04.2012 регистрационный номер № 48 Йошкар-Олинский технологический колледж аккредитован по заявленной специальности, имеет право на выдачу документов об образовании государственного образца и ведение образовательной деятельности на уровне среднего профессионального образования по государственному аккредитационному статусу, отнесенному к виду «Колледж». Подготовка специалистов ведется по очной и заочной формам обучения.

3. Квалификация, присваиваемая по завершении освоения ОП: Технолог-конструктор.

4. Всего обучающихся по профессии / специальности: 262019 / 29.02.04 Конструирование, моделирование и технология швейных изделий:

Таблица 1

Учебный год	Кол-во студентов	
	очная форма обучения	заочная форма обучения
2012-2013	171	55
2013-2014	176	58
2014-2015	189	47

в том числе по курсам:

Таблица 2

Учебные года		Количество студентов в группах					Всего студентов на отделении
		Курс	1	2	3	4	
2012-13	Очная форма обучения	Курс	1	2	3	4	171
		Кол-во студентов	47	59	29	36	
	Заочная форма обучения	Курс	1	2	2	4	55
		Кол-во студентов	19	9	15	12	
	<b>ИТОГО</b>		<b>66</b>	<b>68</b>	<b>44</b>	<b>48</b>	<b>226</b>
2013-14	Очная форма обучения	Курс	1	2	3	4	176
		Кол-во студентов	48	55	49	24	
	Заочная форма обучения	Курс	1	2	2	4	58
		Кол-во студентов	18	19	9	12	
	<b>ИТОГО</b>		<b>66</b>	<b>74</b>	<b>58</b>	<b>36</b>	<b>234</b>
2014-15	Очная форма	Курс	1	2	3	4	189

	<i>обучения</i>	Кол-во студентов	60	42	44	43	
	<i>Заочная форма обучения</i>	<b>Курс</b>	1	2	2	4	47
		Кол-во студентов	18	10	13	6	
	<b>ИТОГО</b>		<b>78</b>	<b>52</b>	<b>57</b>	<b>49</b>	<b>236</b>

5. Количество обучающихся, отчисленных из профессиональной образовательной организации в связи с академической задолженностью

Таблица 3

№	Учебные годы	Очная форма обучения		Заочная форма обучения		Итого	
		Контингент, всего	отчислено	Контингент, всего	отчислено	Контингент, всего	отчислено
1	2012-2013	171	2	55	-	226	2
2	2013-2014	176	3	58	-	234	3
3	2014-2015	189	-	47	-	236	-
	<b>Итого за три года</b>	<b>536</b>	<b>5</b>	<b>160</b>	<b>-</b>	<b>696</b>	<b>5</b>



### **3 Структура и содержание подготовки выпускников специальности 262019 / 29.02.04 Конструирование, моделирование и технология швейных изделий**

#### **3.1 Обязательный минимум содержания основной профессиональной образовательной программы**

Учебный план разработан на основе ФГОС СПО и соответствует требованиям Федерального государственного образовательного стандарта по специальности среднего профессионального образования. Обязательная часть ППССЗ по учебным циклам составляет около 70 процентов от общего объема времени, отведенного на их освоение. Вариативная часть (около 30 процентов) дает возможность расширения и углубления подготовки, определяемой содержанием обязательной части, получения дополнительных компетенций, умений и знаний, необходимых для обеспечения конкурентоспособности выпускника в соответствии с запросами регионального рынка труда и возможностями продолжения образования.

Общий гуманитарный и социально-экономический, математический и общий естественно-научный учебные циклы состоят из дисциплин.

Профессиональный учебный цикл состоит из общепрофессиональных дисциплин и профессиональных модулей в соответствии с видами деятельности. В состав профессионального модуля входит один или несколько междисциплинарных курсов. При освоении обучающимися профессиональных модулей проводятся учебная и (или) производственная практика (по профилю специальности).

При определении структуры ППССЗ и трудоемкости ее освоения применяется система зачетных единиц, при этом одна зачетная единица соответствует 36 академическим часам.

Наличие обязательных дисциплин ФГОС СПО в учебном плане:

Обязательная часть общего гуманитарного и социально-экономического учебного цикла ППССЗ базовой подготовки предусматривает изучение следующих обязательных дисциплин: "Основы философии", "История", "Иностранный язык", "Физическая культура".

Обязательная часть профессионального учебного цикла ППССЗ базовой подготовки предусматривает изучение дисциплины "Безопасность жизнедеятельности". Объем часов на дисциплину "Безопасность жизнедеятельности" составляет 68 часов.

*Таблица 4*

<b>Наименование обязательных дисциплин федерального компонента</b>		<b>Наличие дисциплины в рабочем учебном плане</b>
<b>ОГСЭ.00</b>	<b>Общий гуманитарный и социально-экономический цикл</b>	
ОГСЭ.01	Основы философии	в наличии

ОГСЭ.02	История	в наличии
ОГСЭ.03	Иностранный язык	в наличии
ОГСЭ.04	Физическая культура	в наличии
<b>ЕН.00</b>	<b>Математический и общий естественнонаучный цикл</b>	
ЕН.01	Математика	в наличии
ЕН.02	Экологические основы природопользования	в наличии
ЕН.03	Информационные технологии в профдеятельности	
<b>П.00</b>	<b>Профессиональный цикл</b>	
<b>ОП.00</b>	<b>Общепрофессиональные дисциплины</b>	
ОП.01	Инженерная графика	в наличии
ОП.02	Метрология, стандартизация и подтверждение качества	в наличии
ОП.03	Материаловедение	в наличии
ОП.04	Спецрисунки и художественная графика	в наличии
ОП.05	История стилей в costume	в наличии
ОП.06	Правовое обеспечение профессиональной деятельности	в наличии
ОП.07	Безопасность жизнедеятельности	в наличии
<b>ПМ.00</b>	<b>Профессиональные модули</b>	
<b>ПМ.01</b>	<b>Моделирование швейных изделий</b>	
МДК.01.01	Основы художественного оформления швейного изделия	в наличии
УП.01	Учебная практика	в наличии
ПП.01	Производственная практика	в наличии
<b>ПМ.02</b>	<b>Конструирование швейных изделий</b>	
МДК.02.01	Теоретические основы конструирования швейных изделий	в наличии
МДК.02.02	Методы конструкторского моделирования швейных изделий	в наличии
УП.02	Учебная практика	в наличии
ПП.02	Производственная практика	в наличии
<b>ПМ.03</b>	<b>Подготовка и организация технологических процессов на швейном производстве</b>	
МДК.03.01	Основы обработки различных видов одежды	в наличии
УП.03	Учебная практика	в наличии
ПП.03	Производственная практика	в наличии
<b>ПМ.04</b>	<b>Организация работы специализированного подразделения швейного производства и управление ею</b>	
МДК.04.01	Основы управления работой специализированного подразделения швейного производства	в наличии
ПП.04	Производственная практика	в наличии
<b>ПМ.05</b>	<b>Выполнение работ по одной или нескольким профессиям рабочих, должностям служащих</b>	
УП.05	Учебная практика	в наличии
<b>ПП</b>	<b>Преддипломная практика</b>	в наличии

Требования к общему объему максимальной и обязательной учебной нагрузки:

Таблица 5

Элементы учебного процесса	ФГОС СПО 262019/29.02.04 (час.)	Рабочий учебный план СПО	Отклонение в %
----------------------------	---------------------------------------	--------------------------------	-------------------

		(час.)	
<b>Обязательная часть циклов ОПОП/ППССЗ:</b>			
Всего максимальной учебной нагрузки обучающегося	3186	3186	0
в т.ч. часов обязательных учебных занятий	2124	2124	0
<b>Вариативная часть циклов ОПОП/ППССЗ (определена образовательным учреждением):</b>			
Всего максимальной учебной нагрузки обучающегося	1350	1350	0
в т.ч. часов обязательных учебных занятий	900	900	0
<b>Всего часов обучения по циклам ОПОП/ППССЗ:</b>			
Всего максимальной учебной нагрузки обучающегося	<b>4536</b>	<b>4536</b>	0
в т.ч. часов обязательных учебных занятий	<b>3024</b>	<b>3024</b>	0

Требования к объему учебной нагрузки по обязательным дисциплинам:

Таблица 6

Наименование дисциплин, профессиональных модулей, МДК	ФГОС СПО 262019/29.02.04 (час.)	Рабочий учебный план СПО (час.)	Отклонение в %
ОГСЭ.01. Основы философии	48	48	0
ОГСЭ.02. История	48	48	0
ОГСЭ.03. Иностранный язык	172	172	0
ОГСЭ.04. Физическая культура	172	172	0
ОП.09. Безопасность жизнедеятельности	68	68	0

Выполнение требований к объему часов обязательных учебных занятий по дисциплине «Безопасность жизнедеятельности»:

Таблица 7

Объем часов обязательных учебных занятий	ФГОС СПО 262019/29.02.04 (час.)	Рабочий учебный план СПО (час.)	Отклонение в %
Дисциплина «Безопасность жизнедеятельности»	68	68	0

**Выводы:**

В рабочем учебном плане, расписании занятий, экзаменационных ведомостях, учебной нагрузке преподавателей присутствуют все обязательные дисциплины федерального компонента ФГОС в соответствующих циклах.

Объем учебной нагрузки по дисциплинам соответствует федеральному государственному образовательному стандарту по специальности.

Фактическое значение общего количества часов теоретического обучения, объем учебной нагрузки по циклам дисциплин **соответствует** требованиям федерального государственного образовательного стандарта по специальности **262019 / 29.02.04 Конструирование, моделирование и технология швейных изделий.**

Рабочие программы учебных дисциплин и профессиональных модулей разработаны в соответствии с требованиями к знаниям, умениям, практическому опыту в ФГОС СПО, имеют внешнюю и внутреннюю рецензии.

Выполнены требования к объему аудиторной учебной нагрузки в неделю.

Выполнены требования к максимальному объему учебной нагрузки обучающегося, включая все виды аудиторной и внеаудиторной (самостоятельной) учебной работы.

Выполнены требования к продолжительности каникулярного времени в учебном году.

Выполнены требования к дисциплине «Физическая культура», «Безопасность жизнедеятельности».

Выполнены требования к объему часов на консультации в учебном году.

Выводы о соответствии фактических значений критерия показателя «Структура основной профессиональной образовательной программы» отражены в таблице 7. 1

Таблица 7.1

Показатель содержания и качества подготовки обучающихся и выпускников	Наименование критерия показателя содержания и качества подготовки обучающихся и выпускников	Значение критерия показателя содержания и качества подготовки обучающихся и выпускников	Выводы о соответствии фактических значений критерия
Структура основной профессиональной образовательной программы	Наличие обязательных дисциплин обязательной части циклов, профессиональных модулей, междисциплинарных курсов в учебном плане	100% наличия обязательных дисциплин обязательной части циклов, профессиональных модулей, междисциплинарных курсов в учебном плане 100% наличие рабочих программ дисциплин, междисциплинарных курсов и практик	Соответствует
	Наличие формируемых компетенций в учебном плане	100% наличия формируемых компетенций в учебном плане	Соответствует

	Выполнение требований к объему часов обязательных учебных занятий по дисциплине «Безопасность жизнедеятельности»	Выполнение требований ФГОС	Соответствует
	Выполнение требований к общему объему максимальной и обязательной учебной нагрузки	Выполнение требований ФГОС	Соответствует
	Выполнение требований к общему объему обязательной учебной нагрузки по циклам	Выполнение требований ФГОС	Соответствует
	Выполнение требований к объему обязательной учебной нагрузки по дисциплинам	Выполнение требований ФГОС	Соответствует
	Выполнение требований к структуре профессионального цикла	Выполнение требований ФГОС	Соответствует
Условия реализации ОПОП	Выполнение требований к объему аудиторной учебной нагрузки в неделю	Выполнение требований ФГОС	Соответствует
	Выполнение требований к максимальному объему учебной нагрузки обучающегося, включая все виды аудиторной и внеаудиторной (самостоятельной) учебной работы	Выполнение требований ФГОС	Соответствует
	Выполнение требований к продолжительности каникулярного времени в учебном году	Выполнение требований ФГОС	Соответствует
	Выполнение требований к дисциплине «Физическая культура»	Выполнение требований ФГОС	Соответствует
	Выполнение требований к объему часов на консультации в учебном году	Выполнение требований ФГОС	Соответствует

Структура и условия реализации основной профессиональной образовательной программы *соответствует* требованиям федерального государственного образовательного стандарта по специальности **262019 / 29.02.04 Конструирование, моделирование и технология швейных изделий**

### **3.2 Сроки освоения основной профессиональной образовательной программы**

**Критериальными требованиями к срокам освоения основной профессиональной образовательной программы являются следующие показатели:**

- Выполнение требований к общему сроку освоения основной профессиональной образовательной программы;
- Выполнение требований к продолжительности теоретического обучения;
- Выполнение требований к продолжительности всех видов практик;
- Выполнение требований к продолжительности каникул;
- Выполнение требований к продолжительности экзаменационных сессий;
- Выполнение требований к продолжительности государственной (итоговой) аттестации;
- Выполнение требований к общему объему каникулярного времени в учебном году;
- Выполнение требований к максимальному объему учебной нагрузки студента в неделю, включая все виды его аудиторной и внеаудиторной (самостоятельной) учебной работы;
- Выполнение требований к среднему объему аудиторных занятий студента в неделю (очная форма получения образования);
- Объем аудиторных занятий в учебном году.

Объектом анализа по данному критерию при проведении самообследования был:

- рабочий учебный план по специальности очной формы обучения;
- календарный учебный график.

#### **Вывод:**

Сроки освоения основной профессиональной образовательной программы *соответствуют* требованиям федерального государственного образовательного стандарта по специальности **262019 / 29.02.04 Конструирование, моделирование и технология швейных изделий:**

Продолжительность теоретического обучения *соответствуют* требованиям федерального государственного образовательного стандарта по специальности.

Продолжительность практики *соответствует* требованиям федерального государственного образовательного стандарта по специальности.

Продолжительность каникул *соответствует* требованиям федерального государственного образовательного стандарта по специальности.

Продолжительность экзаменационных сессий *соответствует* требованиям федерального государственного образовательного стандарта по специальности.

Продолжительность итоговой государственной аттестации *соответствует* требованиям федерального государственного образовательного стандарта по специальности.

Общий объем каникулярного времени *соответствует* требованиям федерального государственного образовательного стандарта по специальности.

Максимальный объем учебной нагрузки студента в неделю, включая все виды его аудиторной и внеаудиторной (самостоятельной) учебной работы, *соответствует* требованиям федерального государственного образовательного стандарта по специальности.

Средний объем аудиторных занятий студента в неделю *соответствует* требованиям федерального государственного образовательного стандарта по специальности.

## 4 Организация учебного процесса. Использование инновационных методов в образовательном процессе

### 4.1 Организация теоретического обучения

Введение дополнительных дисциплин, междисциплинарных курсов, профессиональных модулей направлено на формирование общих и профессиональных компетенций, определенных стандартом, а также формирование дополнительных профессиональных компетенций, что позволяет расширить виды профессиональной деятельности выпускников.

После обсуждения с работодателями, анкетирования выпускников колледжа было определено наполнение вариативной части ОПОП/ППССЗ.

Требования к объему учебной нагрузки по циклам дисциплин:

Таблица 8

Цикл дисциплин	ФГОС СПО 262019/29.02.04 (час.)	Рабочий учебный план СПО (час.)	Отклонение в %
ОГСЭ.00. Общий гуманитарный и социально-экономический цикл	648	738	+14%
ЕН.00 Математический и общий естественнонаучный цикл	336	264	-27%
П.00 Профессиональный цикл	2328	3534	+52%
Консультации на каждую учебную группу на каждый учебный год	100	100	0
<b>Всего, час.</b>	<b>3412</b>	<b>4636</b>	<b>+1224час.</b>

Общий гуманитарный и социально-экономический, математический и общий естественно-научный учебные циклы состоят из дисциплин.

Профессиональный учебный цикл состоит из общепрофессиональных дисциплин и профессиональных модулей в соответствии с видами деятельности. В состав профессионального модуля входит один или несколько междисциплинарных курсов. При освоении обучающимися профессиональных модулей проводятся учебная и (или) производственная практика (по профилю специальности).

Объем учебной нагрузки по циклам дисциплин увеличен за счет объема времени, отведенного на вариативную часть циклов ОПОП/ППССЗ в количестве **1224 часов**.

Распределение вариативной части циклов ОПОП/ППССЗ по специальности представлено в таблице:

Таблица 9

1. Введены дополнительные учебные дисциплины: Коды и наименования дисциплин и модулей	Объем часов	
	обязательной аудиторной	самостоятельной работы



	нагрузки	обучающихся
ОГСЭ.04 Русский язык и культура речи	60	30
ОП.07 Декоративное рисование	70	35
ОП.08 Национальный костюм	50	25
ОП.09 Охрана труда	34	17
МДК.05.01 Теоретические основы профессии	32	16

2. Добавлено время на освоение программ учебных дисциплин и профессиональных модулей (по циклам)

Таблица 10

Код и наименование	Объем часов	
	обязательной аудиторной нагрузки	самостоятельной работы обучающихся
ЕН.03 Информационные технологии в профессиональной деятельности	8	4
ОП.01 Инженерная графика	22	12
ОП.02 Метрология, стандартизация и подтверждение качества	22	11
ОП.03 Материаловедение	40	20
ОП.04 Спецрисунки и художественная графика	220	110
ОП.05 История стилей в костюме	40	20
ОП.06 Правовое обеспечение профессиональной деятельности	21	11
<b>ПМ.01 Моделирование швейных изделий</b>		
<b>МДК 01.01</b> Основы художественного оформления швейного изделия	42	21
<b>ПМ.02 Конструирование швейных изделий</b>		
МДК.02.01. Теоретические основы конструирования швейных изделий	44	22
МДК.02.02 Методы конструкторского моделирования швейных изделий	62	32
<b>ПМ.03 Подготовка и организация технологических процессов на швейном производстве</b>		
МДК.03.01 Основы обработки различных видов одежды	90	44
<b>ПМ.04 Организация работы специализированного подразделения швейного производства и управление ею</b>		
МДК 04.01 Основы управления работой специализированного подразделения швейного производства	42	21

## 5.2. Соответствие календарного учебного графика учебному плану.

Календарный учебный график соответствует учебному плану.  
Нормативный срок обучения 147 недель, в том числе:

Таблица 11

Наименование показателя	ФГОС СПО 262019/29.02.04 недель
Обучение по учебным циклам	84
– Учебная практика	25
– Производственная (по профилю специальности) практика	
– Производственная практика (Преддипломная )	4
– Промежуточная аттестация	5
– Государственная (итоговая) аттестация	6
– Каникулярное время	23
Итого	147

Сроки освоения ОПОП/ППССЗ *соответствуют* требованиям федерального государственного образовательного стандарта по специальности **262019/29.02.04 Конструирование, моделирование и технология швейных изделий:**

Продолжительность теоретического обучения *соответствуют* требованиям федерального государственного образовательного стандарта по специальности.

Продолжительность практики *соответствует* требованиям федерального государственного образовательного стандарта по специальности.

Продолжительность каникул *соответствует* требованиям федерального государственного образовательного стандарта по специальности.

Продолжительность экзаменационных сессий *соответствует* требованиям федерального государственного образовательного стандарта по специальности.

Продолжительность государственной итоговой аттестации *соответствует* требованиям федерального государственного образовательного стандарта по специальности.

Общий объем каникулярного времени *соответствует* требованиям федерального государственного образовательного стандарта по специальности.

Максимальный объем учебной нагрузки студента в неделю, включая все виды его аудиторной и внеаудиторной (самостоятельной) учебной работы, *соответствует* требованиям федерального государственного образовательного стандарта по специальности.

Средний объем аудиторных занятий студента в неделю *соответствует* требованиям федерального государственного образовательного стандарта по специальности.

Сроки и объем часов практики студентов специальности **262019/29.02.04 Конструирование, моделирование и технология швейных изделий** соответствуют учебному плану, графику учебного процесса:

Таблица 12

<b>Практика студентов по специальности 262019/29.02.04 Конструирование, моделирование и технология швейных изделий</b>				
№ п/п	Наименование	Семестр	Кол-во часов	Кол-во недель
<b>1</b>	<b>Учебная практика</b>			
1.1	По профилю специальности (ПМ.01)	5	108	3
1.2	По профилю специальности (ПМ.02)	7	108	3
1.3	По профилю специальности (ПМ.03)	3,4	288	8
1.4	По профилю специальности (ПМ.05)	6	180	5
<b>2</b>	<b>Производственная практика</b>			
2.1	По профилю специальности (ПМ.01)	6	72	2
2.2	По профилю специальности (ПМ.02)	8	72	2
2.3	По профилю специальности (ПМ.03)	6	36	1
2.4	По профилю специальности (ПМ.04)	8	36	1
<b>3</b>	<b>Преддипломная практика</b>	6	144	4

Практика осуществляется концентрированно в соответствии с графиком учебного процесса. Во время практики ведется дневник практики. По окончании производственной практики оформляется отчет. Освоение профессионального модуля завершается экзаменом квалификационным.

6. Рабочие программы по всем дисциплинам (модулям) учебного плана, структура и содержание.

7.1. Наличие рабочих программ по всем дисциплинам (модулям) учебного плана:

Таблица 13

Наименование циклов, дисциплин, профессиональных модулей, МДК		Наличие рабочих программ
<b>ОГСЭ.00</b>	<b>Общий гуманитарный и социально-экономический цикл</b>	
ОГСЭ.01	Основы философии	в наличии
ОГСЭ.02	История	в наличии
ОГСЭ.03	Иностранный язык	в наличии
ОГСЭ.04	Физическая культура	в наличии
<b>ЕН.00</b>	<b>Математический и общий естественнонаучный цикл</b>	
ЕН.01	Математика	в наличии
ЕН.02	Экологические основы природопользования	в наличии
ЕН.03	Информационные технологии в профдеятельности	
<b>П.00</b>	<b>Профессиональный цикл</b>	
<b>ОП.00</b>	<b>Общепрофессиональные дисциплины</b>	
ОП.01	Инженерная графика	в наличии
ОП.02	Метрология, стандартизация и подтверждение качества	в наличии

ОП.03	Материаловедение	в наличии
ОП.04	Спецрисунок и художественная графика	в наличии
ОП.05	История стилей в костюме	в наличии
ОП.06	Правовое обеспечение профессиональной деятельности	в наличии
ОП.07	Безопасность жизнедеятельности	в наличии
<b>ПМ.00</b>	<b>Профессиональные модули</b>	
<b>ПМ.01</b>	<b><i>Моделирование швейных изделий</i></b>	
МДК.01.01	Основы художественного оформления швейного изделия	в наличии
УП.01	Учебная практика	в наличии
ПП.01	Производственная практика	в наличии
<b>ПМ.02</b>	<b><i>Конструирование швейных изделий</i></b>	
МДК.02.01	Теоретические основы конструирования швейных изделий	в наличии
МДК.02.02	Методы конструкторского моделирования швейных изделий	в наличии
УП.02	Учебная практика	в наличии
ПП.02	Производственная практика	в наличии
<b>ПМ.03</b>	<b><i>Подготовка и организация технологических процессов на швейном производстве</i></b>	
МДК.03.01	Основы обработки различных видов одежды	в наличии
УП.03	Учебная практика	в наличии
ПП.03	Производственная практика	в наличии
<b>ПМ.04</b>	<b>Организация работы специализированного подразделения швейного производства и управление ею</b>	
МДК.04.01	Основы управления работой специализированного подразделения швейного производства	в наличии
ПП.04	Производственная практика	в наличии
<b>ПМ.05</b>	<b>Выполнение работ по одной или нескольким профессиям рабочих, должностям служащих</b>	
УП.05	Учебная практика	в наличии
<b>ПП</b>	<b>Преддипломная практика</b>	в наличии

Учебные (рабочие) программы учебных дисциплин и профессиональных модулей разработаны с соблюдением требований к структуре, оформлению, порядку принятия и утверждения.

В рабочих программах в соответствии с ФГОС отражены цели, содержание учебной дисциплины/профессионального модуля, структурированное по видам учебных занятий с указанием их объемов и выделением тем для самостоятельного изучения, учебно-методическое обеспечение дисциплины с перечнем основной и дополнительной литературы, а также программных средств, используемых в учебном процессе.

Во всех рабочих программах учебных дисциплин, профессиональных модулей четко сформулированы требования к результатам их освоения: компетенциям, приобретаемому практическому опыту, знаниям и умениям.

Рабочие программы доступны для использования в учебном процессе как преподавателям, реализующими данную дисциплину, так и студентами в процессе ее изучения и самостоятельной подготовки.

Реализация рабочих программ учебных дисциплин обеспечена наличием календарно-тематического планирования по каждой учебной дисциплине, МДК.

Оформление календарно-тематических планов соответствует требованиям, предъявляемым к учебно-планирующей документации Колледжа. Календарно-тематические планы составляются на учебный год, рассматриваются на заседаниях цикловой методической комиссии (далее – ЦМК) и согласуются с заместителем директора по учебной работе. В Колледже систематически проводится анализ календарно-тематического планирования на его соответствие записям в журналах учебных групп.

Содержание рабочих программ дисциплин и профессиональных модулей структурировано по видам учебных занятий с указанием их объема, и соответствует требованиям ФГОС СПО. Рабочие программы учебных дисциплин и профессиональных модулей содержат требования к знаниям, умениям, практическому опыту в полном соответствии с ФГОС СПО. Структура рабочих программ включает следующие разделы: Паспорт рабочей программы учебной дисциплины, Структура и содержание учебной дисциплины, Условия реализации программы учебной дисциплины, Контроль и оценка результатов освоения учебной дисциплины.

Объемы максимальной учебной нагрузки, самостоятельной работы, аудиторных занятий соответствуют рабочему учебному плану по специальности.

Все рабочие программы имеют внешнюю и внутреннюю рецензию. Рабочие программы рассматриваются на заседаниях ЦМК и утверждаются директором Колледжа.

Самостоятельная работа обучающихся организована в соответствии с требованиями ФГОС СПО. Во всех программах учебных дисциплин предусматривается время для самостоятельной подготовки обучающихся. Для наиболее глубокого изучения материала обучающимся рекомендуется разрабатывать доклады, рефераты, выполнять практические и творческие задания, проводить исследования и анализ.

#### 4.2 Организация учебной и производственной практик

Наличие программ учебной практики (производственного обучения) и производственной практики:

*Таблица 14*

Индекс	Наименование рабочих программ практики	Разработанность
<b>Учебная практика</b>		
УП.01	По профилю специальности (ПМ.01)	Разработана
УП.02	По профилю специальности (ПМ.02)	Разработана
УП.03	По профилю специальности (ПМ.03)	Разработана

УП.04	По профилю специальности (ПМ.04)	Разработана
УП.05	По профилю специальности (ПМ.04)	Разработана
<b>Производственная практика</b>		Разработана
ПП.01	По профилю специальности (ПМ.01)	Разработана
ПП.02	По профилю специальности (ПМ.02)	Разработана
ПП.03	По профилю специальности (ПМ.03)	Разработана
ПП.04	По профилю специальности (ПМ.03)	Разработана
<b>Преддипломная практика</b>		Разработана

Сетевое взаимодействие при реализации образовательной программы:

По специальности 262019/29.02.04Конструирование, моделирование и технология швейных изделий заключены договора подготовки специалистов совместно с предприятиями профильных организаций по квалификации технолог-конструктор. Основные из социальных партнеров представлены в таблице 15.

Реализация образовательной программы с применением электронного обучения и дистанционных образовательных технологий.

По направлению подготовки 262019/29.02.04Конструирование, моделирование и технология швейных изделий не реализуются программы с применением электронного обучения и дистанционных образовательных технологий.

Организация и проведение практики.

Договоры с организациями (указать реквизиты договоров и наименования организаций);

Учебная практика по специальности 262019/29.02.04Конструирование, моделирование и технология швейных изделий проводится преподавателями высшей и первой квалификационной категории в учебных лабораториях колледжа.

Производственная практика и преддипломная практика проводится на профильных предприятия на основании заключенных договоров.

Таблица 15

Наименование предприятия	Количество обучающихся	Сроки действия договора
ИП Семенова И.И..	15	С 31января 2014г. до 31 января 2019г.
ООО «Швейник»	10	С 31января 2014г. до 31 января 2019г
ООО «Труженица и К»	10	С 31января 2014г. до 31 января 2019г
ООО «МОДА»	10	С 31января 2014г. до 31 января 2019г
ИП Давыдова О.А.	5	С 27 января 2014г. до 27 января 2019г.
ИП Шачинова Т.В.	5	С 29января 2014г. до 29 января 2019г
ИП Борордина И.П.	5	С 14января 2014г. до 14 января 2019г

ИП Попенов А.Н «Жаклин»	8	С 20января 2014г. до 20 января 2019г
-------------------------	---	--------------------------------------

Формы отчетности по итогам практики, утвержденные образовательной организацией.

Результаты практики обсуждаются на общих собраниях отделения, которые проводятся ежегодно. Также студенты готовят отчеты с материалами учебной и производственной практики, которые представляют на экзамене квалификационном.

Учебная практика завершается зачетом, при условии своевременного и качественного выполнения всех заданий, предусмотренных практикой, а также своевременной сдачи необходимой документации.

## 5. Качество подготовки выпускников

### Промежуточная аттестация.

Формы промежуточной аттестации, определенные учебным планом, результаты:

На промежуточную аттестацию выделено 5 недель. Промежуточная аттестация проводится в форме зачета, дифференцированного зачета, экзамена, после освоения профессионального модуля проводится экзамен квалификационный. Экзамен проводится в день, освобожденный от других форм учебной нагрузки. Зачет и дифференцированный зачет проводится за счет часов, отведенных на освоение соответствующей дисциплины или МДК.

Количество экзаменов в учебном году не превышает 8, а количество зачетов/дифзачетов – 10 (зачеты по физической культуре не входят в общий подсчет).

2-ой курс: экзаменов – 7, зачетов/дифзачетов - 10,

3-ий курс: экзаменов – 7, зачетов/дифзачетов – 10,

4 курс: экзаменов – 7, зачетов/дифзачетов – 10.

11.2. Наличие разработанных оценочных средств по дисциплинам и профессиональным модулям.

Таблица 16

Наименование циклов, дисциплин, профессиональных модулей, МДК		Наличие КОС
<b>ОГСЭ.00</b>	<b>Общий гуманитарный и социально-экономический цикл</b>	
ОГСЭ.01	Основы философии	имеется
ОГСЭ.02	История	имеется
ОГСЭ.03	Иностранный язык	имеется
ОГСЭ.04	Физическая культура	имеется
<b>ЕН.00</b>	<b>Математический и общий естественнонаучный цикл</b>	

ЕН.01	Математика	имеется
ЕН.02	Экологические основы природопользования	имеется
ЕН.03	Информационные технологии в профдеятельности	имеется
<b>П.00</b>	<b>Профессиональный цикл</b>	
<b>ОП.00</b>	<b>Общепрофессиональные дисциплины</b>	
ОП.01	Инженерная графика	имеется
ОП.02	Метрология, стандартизация и подтверждение качества	имеется
ОП.03	Материаловедение	имеется
ОП.04	Спецрисунки и художественная графика	имеется
ОП.05	История стилей в костюме	имеется
ОП.06	Правовое обеспечение профессиональной деятельности	имеется
ОП.07	Безопасность жизнедеятельности	имеется
<b>ПМ.00</b>	<b>Профессиональные модули</b>	
<b>ПМ.01</b>	<b>Моделирование швейных изделий</b>	
МДК.01.01	Основы художественного оформления швейного изделия	имеется
<b>ПМ.02</b>	<b>Конструирование швейных изделий</b>	
МДК.02.01	Теоретические основы конструирования швейных изделий	имеется
МДК.02.02	Методы конструкторского моделирования швейных изделий	имеется
<b>ПМ.03</b>	<b>Подготовка и организация технологических процессов на швейном производстве</b>	
МДК.03.01	Основы обработки различных видов одежды	имеется
<b>ПМ.04</b>	<b>Организация работы специализированного подразделения швейного производства и управление ею</b>	
МДК.04.01	Основы управления работой специализированного подразделения швейного производства	имеется
<b>ПМ.05</b>	<b>Выполнение работ по одной или нескольким профессиям рабочих, должностям служащих</b>	
УП.05	Учебная практика	имеется

Наименование рабочих профессий, освоенных обучающимися в рамках ОП СПО (с указанием присвоенного квалификационного разряда).

В рамках освоения программы подготовки специалистов среднего звена присваивается квалификация 16909 Портной.

#### **Государственная итоговая аттестация.**

Наличие программы итоговой аттестации, дата утверждения.

Государственная (итоговая) аттестация по специальности в колледже проводится в соответствии с Приказом Министерства образования и науки РФ от 16.08.2013г. № 968 «Об утверждении порядка проведения государственной итоговой аттестации по образовательным программам среднего профессионального образования».

Государственная (итоговая) аттестация включает подготовку и защиту выпускной квалификационной работы. Выпускная квалификационная работа (далее – ВКР) – это итоговая аттестационная, самостоятельная учебно-исследовательская работа студента, выполненная им на выпускном курсе, оформленная с соблюдением необходимых требований и представленная по



окончании обучения к защите перед государственной экзаменационной комиссией. Тематика выпускной квалификационной работы соответствует содержанию одного или нескольких профессиональных модулей. На подготовку выпускной квалификационной работы отводится 4 недели, на защиту – 2 недели. Защита выпускных квалификационных работ проводится на открытом заседании государственной экзаменационной комиссии.

Программа государственной итоговой аттестации по специальности 262019/29.02.04 Конструирование, моделирование и технология швейных изделий разработана в соответствии с Положением об государственной итоговой аттестации выпускников и утверждена директором колледжа.

Программа государственной итоговой аттестации по ФГОС СПО разрабатывается ежегодно к 1 декабря.

Обеспечение документами по организации государственной итоговой аттестации выпускников.

Обеспеченность государственной (итоговой) аттестации необходимыми документами составляет 100%. К началу защиты выпускной квалификационной работы для государственной экзаменационной комиссии должны быть подготовлены следующие документы:

- Федеральный государственный образовательный стандарт по специальности;
- Программа государственной итоговой аттестации;
- приказ руководителя образовательного учреждения о допуске студентов к государственной итоговой аттестации;
- сведения об успеваемости студентов;
- зачетные книжки студентов;
- книга протоколов заседаний государственной экзаменационной комиссии.
- для студентов разработаны Методические указания по выполнению дипломных работ по специальности 262019/29.02.04 Конструирование, моделирование и технология швейных изделий.

### **Результаты государственной итоговой аттестации выпускников (за межаккредитационный период)**

*Таблица 17*

Специальность	2011-2012			2012-2013			2013-2014	
	Кач-во (%)	Получили дипломы	вт.ч. дипломы с отличием	Кач-во (%)	Получили дипломы	вт.ч. дипломы с отличием	Кач-во (%)	вт.ч. дипломы с отличием
262019/29.02.04	57	46	7	67	42	8	79	5

### **Результаты защиты ВКР**

Специальность	2011-2012		2012-2013		2013-2014	
	Кач-во. %	Успев. %	Кач-во %	Успев. %	Кач-во %	Успев. %
262019/29.02.04	88	100	-	-	-	-

### **5.1 Анализ результатов контроля знаний студентов в процессе самообследования**

Выделены следующие *уровни* результатов обучения студентов.

**Первый уровень.** Результаты обучения студентов свидетельствуют об усвоении ими некоторых элементарных знаний основных вопросов по дисциплине. Допущенные ошибки и неточности показывают, что студенты не овладели необходимой системой знаний по дисциплине.

**Второй уровень.** Достигнутый уровень оценки результатов обучения показывает, что студенты обладают необходимой системой знаний и владеют некоторыми умениями по дисциплине. Студенты способны понимать и интерпретировать освоенную информацию, что является основой успешного формирования умений и навыков для решения практико-ориентированных задач.

**Третий уровень.** Студенты продемонстрировали результаты на уровне осознанного владения учебным материалом и учебными умениями, навыками и способами деятельности по дисциплине. Студенты способны анализировать, проводить сравнение и обоснование выбора методов решения заданий в практико-ориентированных ситуациях.

**Четвертый уровень.** Студенты способны использовать сведения из различных источников для успешного исследования и поиска решения в нестандартных практико-ориентированных ситуациях. Достигнутый уровень оценки результатов обучения студентов по дисциплине является основой для формирования общекультурных и профессиональных компетенций, соответствующих требованиям ФГОС.

### **Результаты обучения студентов специальности 262019 «Конструирование, моделирование и технология швейных изделий» ссуза и образовательных организаций - участников проекта, реализующих программы СПО, в рамках ФЭПО-20**

В разделе представлена информация о результатах тестирования студентов специальности 262019 «Конструирование, моделирование и технология швейных изделий» по двум показателям:

– *доля студентов по проценту набранных баллов за выполнение ПИМ* позволяет провести экспресс-оценку результатов тестирования;

– *доля студентов, находящихся на уровне обученности не ниже второго* позволяет провести более глубокий анализ результатов обучения в соответствии с предложенной моделью.

Результаты тестирования студентов специальности 262019 «Конструирование, моделирование и технология швейных изделий» ссуза и образовательных организаций – участников проекта, реализующих программы СПО, по показателю «Доля студентов по проценту набранных баллов за выполнение ПИМ» представлены на рисунке 3.1.

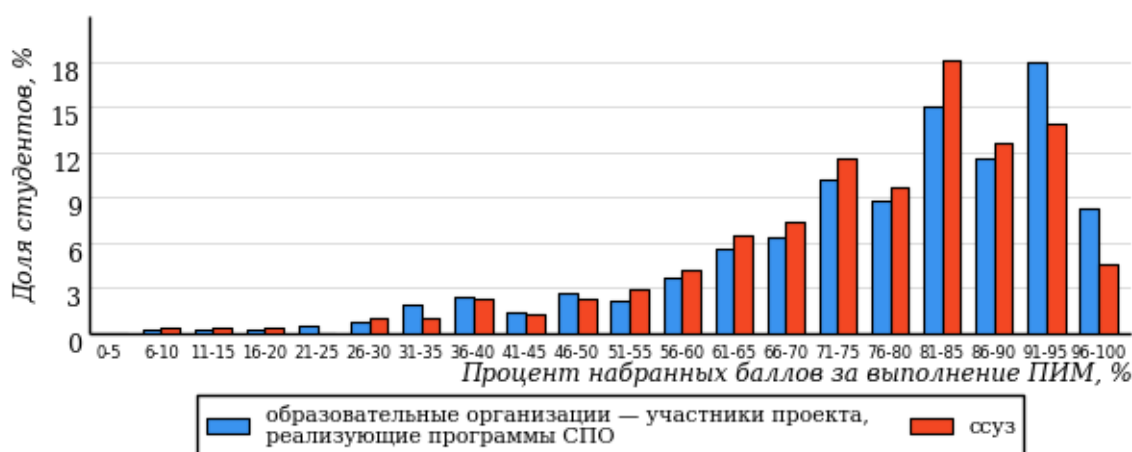


Рисунок 3.1 – Распределение результатов тестирования студентов ссуза с наложением на общий результат образовательных организаций — участников проекта, реализующих программы СПО

Распределение результатов тестирования студентов специальности 262019 «Конструирование, моделирование и технология швейных изделий» ссуза и образовательных организаций — участников проекта, реализующих программы СПО, по показателю «Доля студентов, находящихся на уровне обученности не ниже второго» в соответствии с моделью оценки результатов обучения представлено на рисунке 3.2.

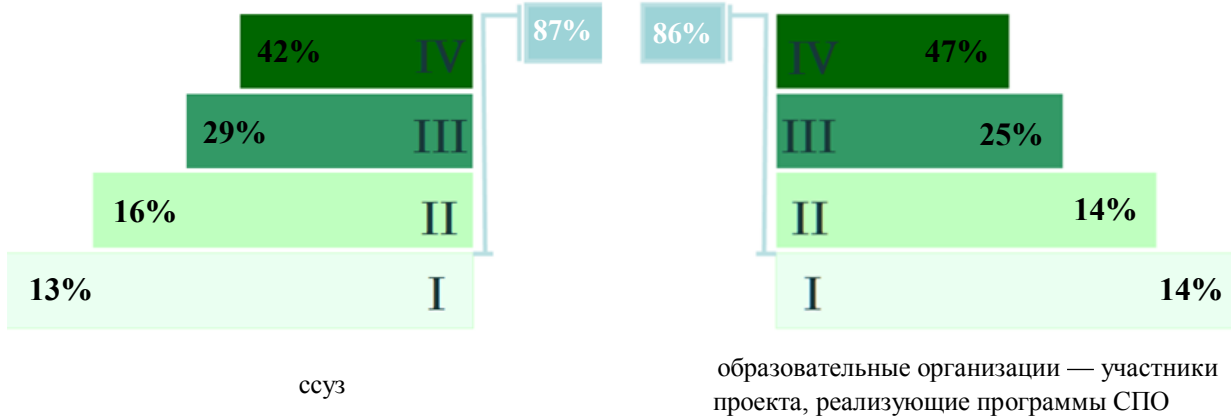


Рисунок 3.2 – Диаграмма распределения результатов тестирования студентов по уровням обученности

Как видно из рисунка 3.2, доля студентов специальности 262019 «Конструирование, моделирование и технология швейных изделий» ссуза, находящихся на уровне обученности не ниже второго, составляет **87%**, а доля студентов данной специальности образовательных организаций — участников проекта, реализующих программы СПО, на уровне обученности не ниже второго – **86%**.

На диаграмме (рисунок 3.3) темным столбиком отмечен результат по показателю «Доля студентов на уровне обученности не ниже второго» для специальности 262019 «Конструирование, моделирование и технология швейных изделий» ссуза на фоне образовательных организаций — участников проекта, реализующих данную специальность (в рамках ФЭПО-20).

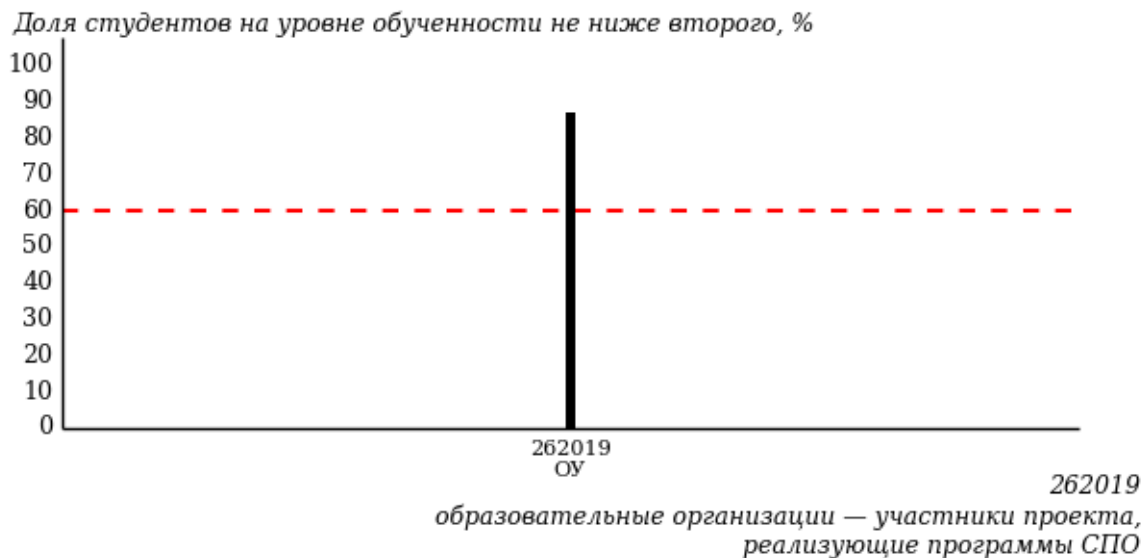


Рисунок 3.3 – Диаграмма ранжирования образовательных организаций — участников проекта, реализующих программы СПО

**ПРИМЕЧАНИЕ:**

Фон образовательных организаций — участников проекта, реализующих программы СПО, не приводится, если их количество по данной специальности не превышает 5.

На рисунке 3.3 красной линией показан критерий оценки результатов обучения «60% студентов на уровне обученности не ниже второго».

На диаграмме (рисунок 3.4) представлено распределение студентов ссуза специальности 262019 «Конструирование, моделирование и технология швейных изделий» по уровням обученности в соответствии с процентом набранных баллов по результатам выполнения ПИМ.

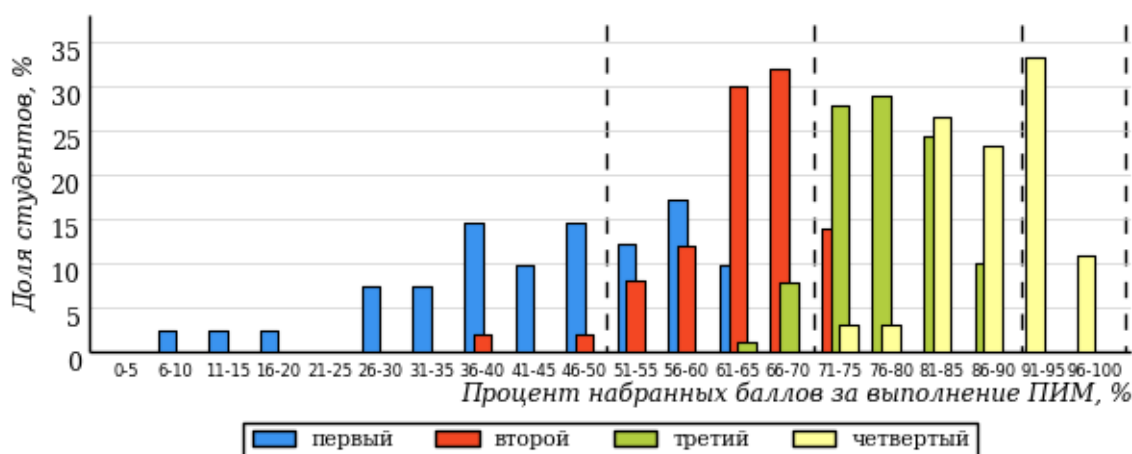


Рисунок 3.4 – Распределение результатов тестирования студентов ссуза по уровням обученности в соответствии с процентом набранных баллов за выполнение ПИМ

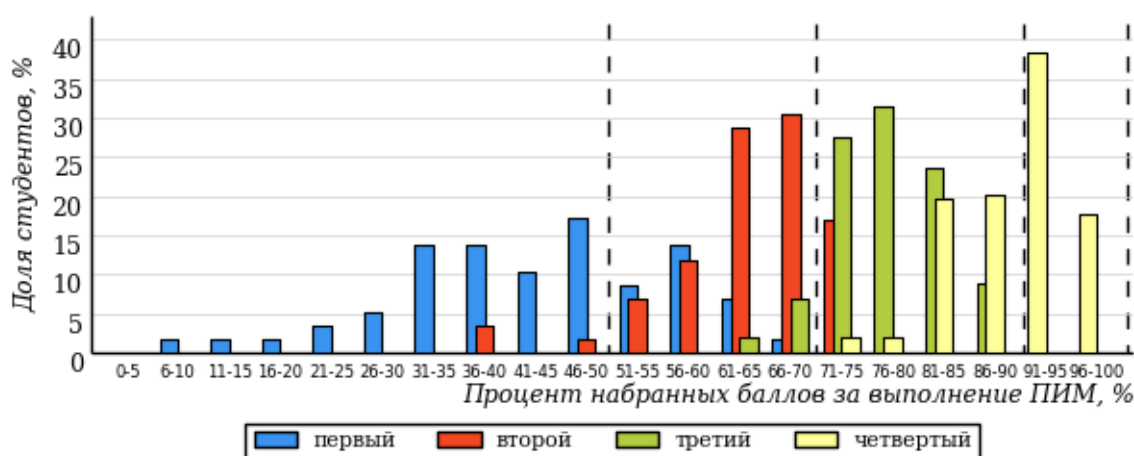


Рисунок 3.5 – Распределение результатов тестирования студентов образовательных организаций — участников проекта, реализующих программы СПО, по уровням обученности в соответствии с процентом набранных баллов за выполнение ПИМ

Диаграммы (рисунки 3.4 и 3.5) позволяют провести экспресс-оценку результатов тестирования студентов специальности ссуза: сопоставить

набранные баллы за выполнение ПИМ с уровнем обученности, а также провести сравнение результатов тестирования студентов ссуза по специальности 262019 «Конструирование, моделирование и технология швейных изделий» с результатами по данным показателям этой же специальности образовательных организаций — участников проекта, реализующих программы СПО.

На оси абсцисс показан процент набранных баллов за выполнение ПИМ и выделена интервальная шкала по данному показателю: [0%; 50%), [50%; 70%), [70%; 90%), [90%; 100%]. Столбцы различного цвета указывают на долю студентов, находящихся соответственно на первом, втором, третьем и четвертом уровнях обученности.

#### ПРИМЕЧАНИЕ:

Предложенная шкала носит рекомендательный характер и может быть использована как дополнение к построению общего рейтинга результатов тестирования.

В таблице 3.1 представлена развернутая информация о доле студентов, находящихся на различных уровнях обученности по дисциплинам циклов ФГОС, по специальности 262019 «Конструирование, моделирование и технология швейных изделий» ссуза и образовательных организаций — участников проекта, реализующих программы СПО.

Таблица 3.1 – Результаты обучения студентов ссуза и образовательных организаций — участников проекта, реализующих программы СПО

Цикл	Дисциплина	Количество сеансов тестирования	Доля студентов, находящихся на уровне обученности					
			не ниже второго		не ниже третьего		не ниже четвертого	
			ссуз	участники	ссуз	участники	ссуз	участники
ГСЭ	Иностранный язык	40	97%	97%	94%	94%	43%	43%
	Основы философии	41	95%	97%	80%	88%	37%	61%
МЕН	Информационные технологии в профессиональной деятельности	83	98%	95%	86%	80%	68%	63%
	Математика	42	95%	95%	78%	78%	47%	47%
	Экологические основы	21	86%	86%	62%	62%	19%	19%

	природопользования							
П Д	Безопасность жизнедеятельности	41	85 %	85 %	68 %	68 %	41 %	41 %
	Метрология, стандартизация и подтверждение качества	42	40 %	47 %	7 %	24 %	0 %	9 %

## Мониторинг результатов обучения студентов в рамках ФЭПО-16 – ФЭПО-20

### *Мониторинг результатов обучения студентов ссуза и образовательных организаций — участников проекта, реализующих программы СПО, обучающихся по специальности 262019 «Конструирование, моделирование и технология швейных изделий»*

Распределение студентов специальности 262019 «Конструирование, моделирование и технология швейных изделий» ссуза и образовательных организаций — участников проекта, реализующих программы СПО, ФЭПО по уровням обученности представлено на диаграмме (рисунок 4.1).

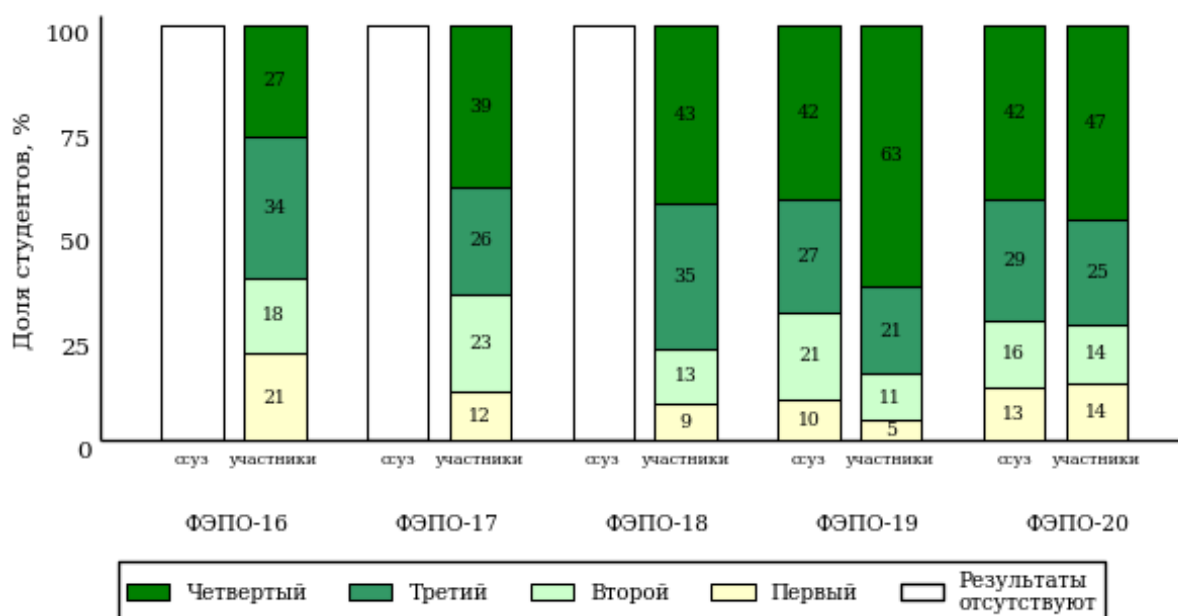


Рисунок 4.1 – Диаграмма распределения результатов обучения студентов ссуза и образовательных организаций — участников проекта, реализующих программы СПО, по уровням обученности

Процент студентов специальности 262019 «Конструирование, моделирование и технология швейных изделий» ссуза и образовательных организаций — участников проекта, реализующих программы СПО, находящихся на уровне обученности не ниже второго, для ФЭПО-16 – ФЭПО-20 приведен в таблице 4.1.



Таблица 4.1 – Мониторинг результатов обучения студентов ссуза и образовательных организаций — участников проекта, реализующих программы СПО

Период проведения	Этап проекта	Доля студентов на уровне обученности не ниже второго (ссуз)		Доля студентов на уровне обученности не ниже второго (образовательные организации — участники проекта, реализующие программы СПО)	
		ссуз	участники	ссуз	участники
октябрь 2012 – февраль 2013	ФЭПО-16	-	-	-	79%
март – июль 2013	ФЭПО-17	-	-	-	88%
октябрь 2013 – февраль 2014	ФЭПО-18	-	-	-	91%
март – июль 2014	ФЭПО-19	90%	-	-	95%
октябрь 2014 – февраль 2015	ФЭПО-20	87%	-	-	86%

Мониторинг результатов обучения студентов специальности 262019 «Конструирование, моделирование и технология швейных изделий» ссуза и образовательных организаций — участников проекта, реализующих программы СПО, по дисциплинам циклов ГСЭ, МЕН, ПД ФГОС представлен в таблице 4.2.

Таблица 4.2 – Мониторинг результатов обучения студентов ссуза и образовательных организаций — участников проекта, реализующих программы СПО, по дисциплинам циклов ФГОС

Цикл ФГОС	Дисциплины	Доля студентов на уровне обученности не ниже второго										
		ФЭПО-16		ФЭПО-17		ФЭПО-18		ФЭПО-19		ФЭПО-20		
		ссуз	участники	ссуз	участники	ссуз	участники	ссуз	участники	ссуз	участники	
ГСЭ	Иностранный язык	-	-	-	-	-	83%	99%	99%	99%	99%	99%
	История	-	48%	-	-	-	100%	100%	100%	-	-	100%
	Основы философии	-	100%	-	-	-	100%	-	100%	95%	97%	99%

МЕ Н	Информаци онные технологии в профессиональн ой деятельности	-	-	-	-	-	9 7%	1 00%	1 00%	9 8%	9 5%
	Математика	-	-	-	-	-	7 1%	9 1%	9 6%	9 5%	9 5%
	Экологичес кие основы природопользов ания	-	-	-	1 00%	-	7 1%	-	1 00%	8 6%	8 6%
ПД	Безопаснос ть жизнедеятельно сти	-	1 00%	-	-	-	1 00%	8 9%	9 3%	8 5%	8 5%
	Метрология , стандартизация и подтверждение качества	-	-	-	-	-	-	6 4%	6 4%	4 0%	4 7%

***Мониторинг результатов обучения студентов специальности 262019 «Конструирование, моделирование и технология швейных изделий» ссуза и образовательных организаций — участников проекта, реализующих программы СПО, по дисциплинам циклов ФГОС***

### **Общий гуманитарный и социально-экономический цикл (ГСЭ)**

Сравнение результатов обучения студентов специальности 262019 «Конструирование, моделирование и технология швейных изделий» ссуза и образовательных организаций — участников проекта, реализующих программы СПО, по дисциплинам цикла ГСЭ ФГОС представлено на диаграммах (рисунки 4.2 и 4.3).

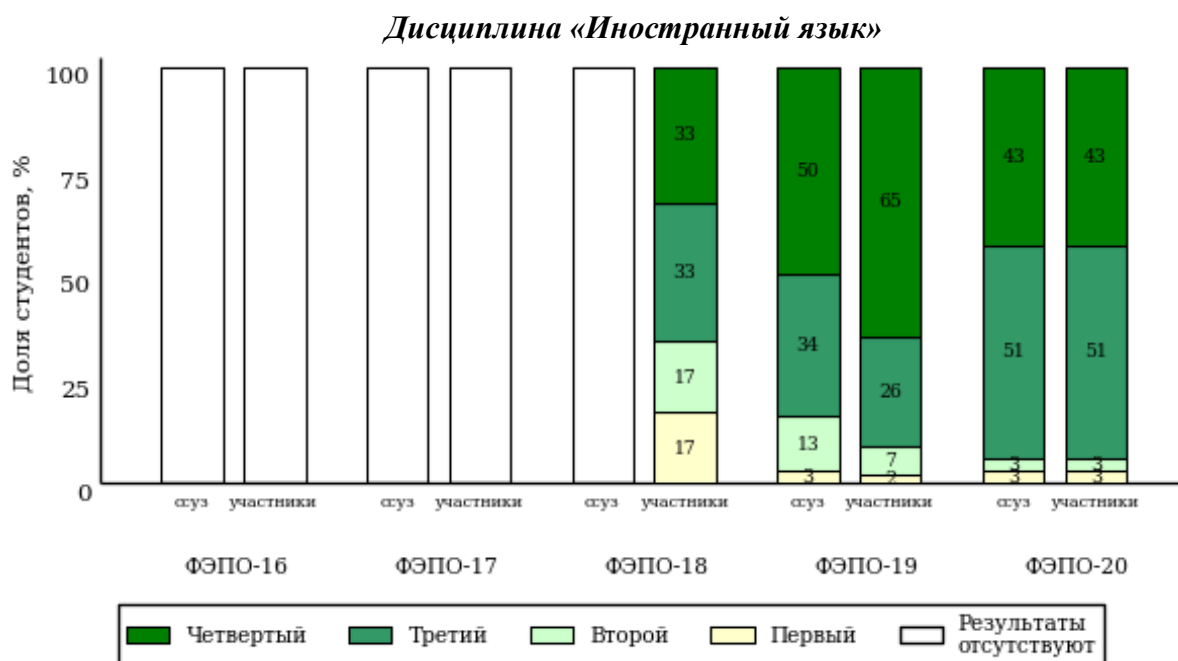


Рисунок 4.2 – Диаграмма распределения студентов суза и образовательных организаций — участников проекта, реализующих программы СПО, по уровням обученности

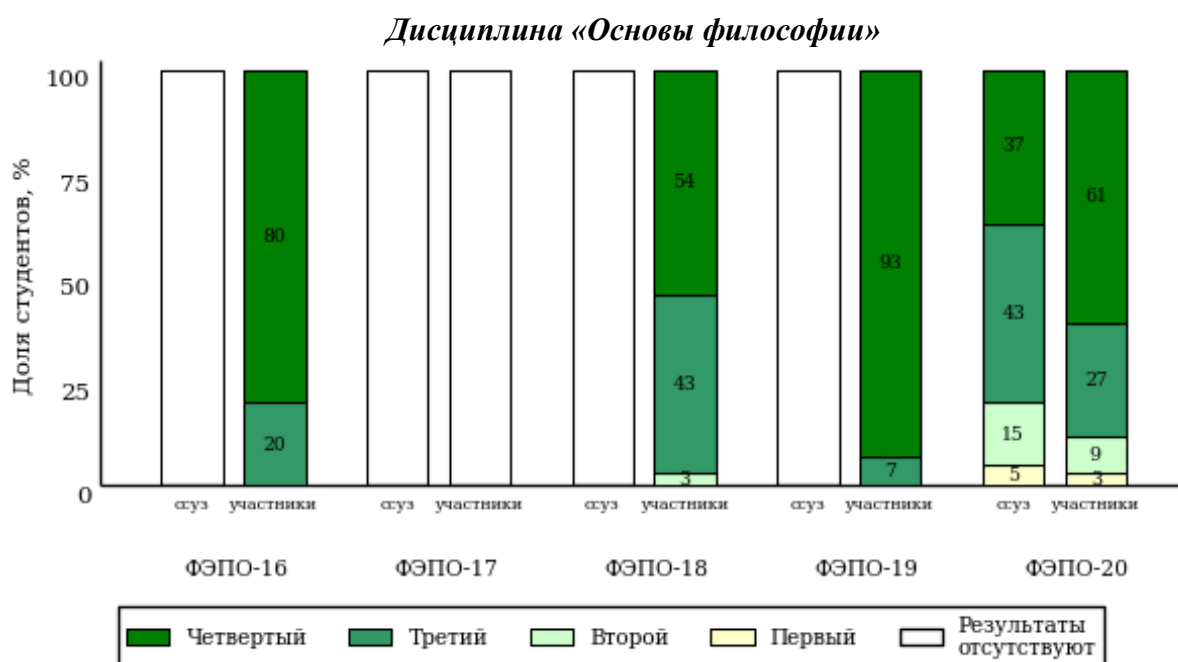


Рисунок 4.3 – Диаграмма распределения студентов суза и образовательных организаций — участников проекта, реализующих программы СПО, по уровням обученности

### Математический и общий естественнонаучный цикл (МЕН)

Сравнение результатов обучения студентов специальности 262019 «Конструирование, моделирование и технология швейных изделий» суза и образовательных организаций — участников проекта, реализующих программы

СПО, по дисциплинам цикла МЕН ФГОС представлено на диаграммах (рисунки 4.4, 4.5 и 4.6).

**Дисциплина «Информационные технологии в профессиональной деятельности»**

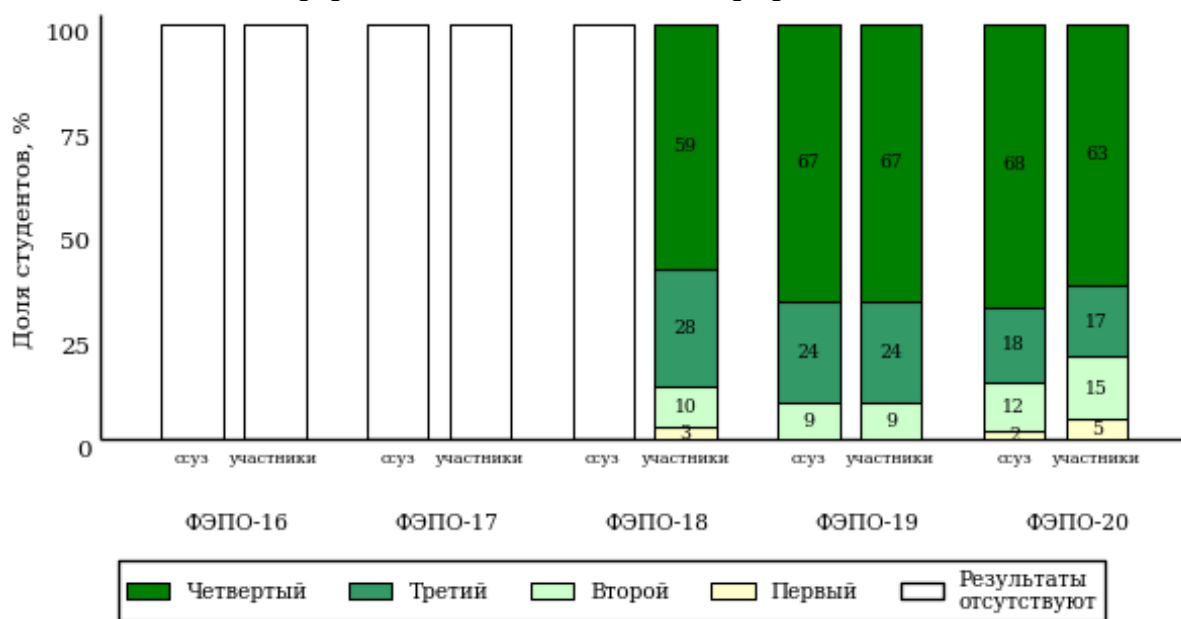


Рисунок 4.4 – Диаграмма распределения студентов сууза и образовательных организаций — участников проекта, реализующих программы СПО, по уровням обученности

**Дисциплина «Математика»**

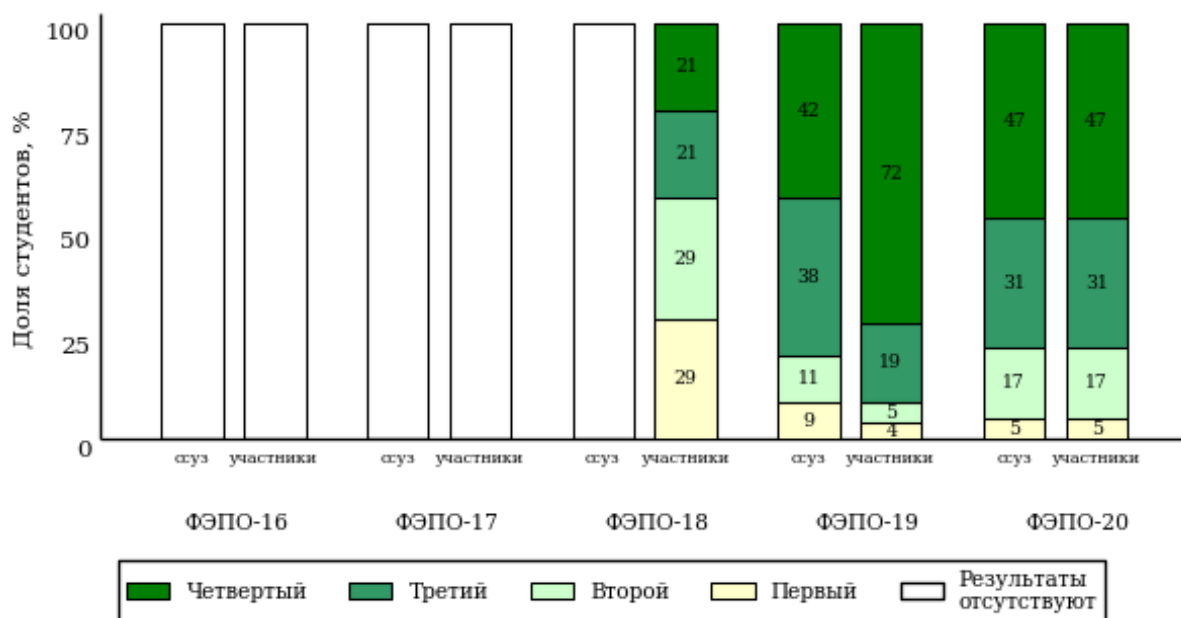


Рисунок 4.5 – Диаграмма распределения студентов сууза и образовательных организаций — участников проекта, реализующих программы СПО, по уровням обученности

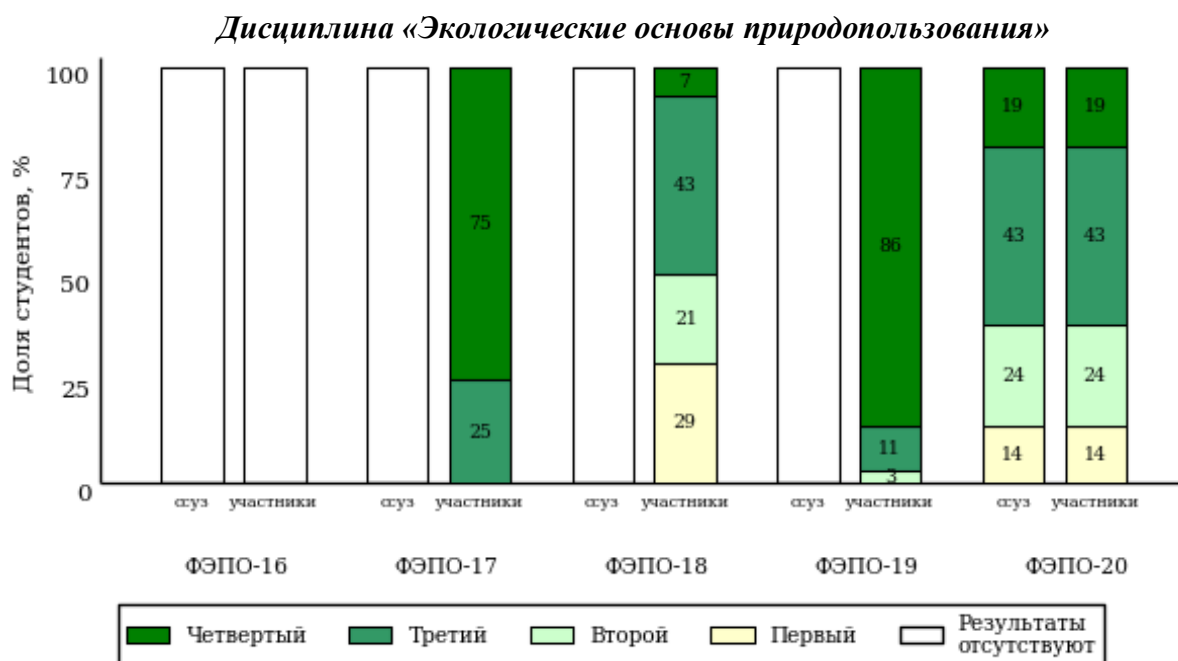


Рисунок 4.6 – Диаграмма распределения студентов ссуза и образовательных организаций — участников проекта, реализующих программы СПО, по уровням обученности

### Профессиональный цикл (ПД)

Сравнение результатов обучения студентов специальности 262019 «Конструирование, моделирование и технология швейных изделий» ссуза и образовательных организаций — участников проекта, реализующих программы СПО, по дисциплинам цикла ПД ФГОС представлено на диаграммах (рисунки 4.7 и 4.8).

**Дисциплина «Безопасность жизнедеятельности»**

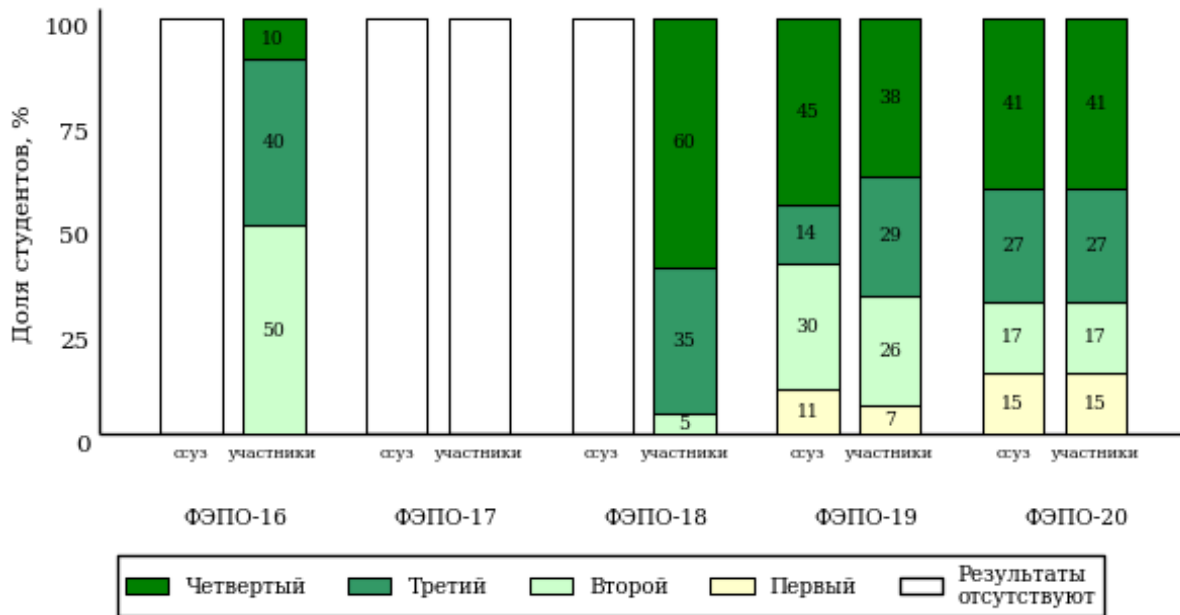


Рисунок 4.7 – Диаграмма распределения студентов суза и образовательных организаций — участников проекта, реализующих программы СПО, по уровням обученности

**Дисциплина «Метрология, стандартизация и подтверждение качества»**

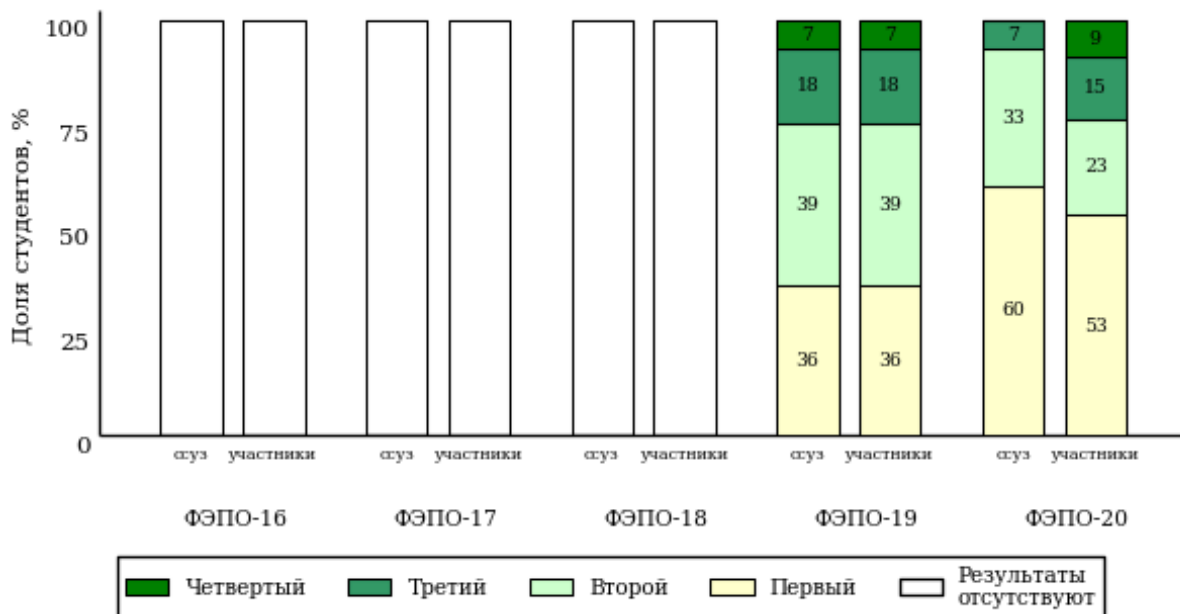


Рисунок 4.8 – Диаграмма распределения студентов суза и образовательных организаций — участников проекта, реализующих программы СПО, по уровням обученности

## 6 Материально-технические и информационно-технические условия реализации ОП СПО

Общая площадь помещений, в которых осуществляется образовательная деятельность

Таблица 19

Общая площадь учебно-лабораторных зданий всего (кв.м.)	10926,4
В том числе: учебная (кв. м.)	3770,7
учебно-вспомогательная (кв. м.)	1098,1
подсобная (кв. м.)	2352,2
жилая	1690,4

Перечень имеющихся учебных кабинетов, лабораторий, мастерских в соответствии с ФГОС СПО:

**Кабинеты:**

основ философии;  
иностранного языка;  
математики;  
информационных систем в профессиональной деятельности;  
материаловедения;  
безопасности жизнедеятельности и охраны труда;  
инженерной графики и перспективы;  
истории стилей в костюме;  
метрологии, стандартизации и сертификации;  
моделирования и художественного оформления одежды;  
спецрисунка и художественной графики;  
технологии швейных изделий;  
конструирования одежды.

**Лаборатории:**

конструирования изделий и раскроя ткани;  
макетирования швейных изделий;  
компьютерной графики;  
испытания материалов;  
художественно-конструкторского проектирования;  
автоматизированного проектирования швейных изделий.

**Мастерские:**

швейного производства.

Наличие спортзала, бассейна, тира

**Спортивный комплекс:**

спортивный зал;  
открытый стадион широкого профиля с элементами полосы препятствий;  
тренажерный зал; место для стрельбы.

Информационно-технические средства обучения:

Таблица 20

№	Залы:	Количество
1.	библиотека, читальный зал с выходом в сеть Интернет;	1
	читальный зал в общежитии	1
2.	актовый зал(главный корпус-180 мест, общежитие-72 места)	2

В библиотеке организованы алфавитный и систематический каталоги, проводятся тематические выставки.

В библиотеке имеется компьютер с подключением к сети Интернет.

Для организации вечеров отдыха, праздников, дискотек, общеколледжных мероприятий и т. д. в распоряжение студентов представлен актовый зал в главном корпусе колледжа на 180 мест с современной акустической аппаратурой и актовый зал в общежитии на 72 места.

Программное обеспечение, применяемое в учебном процессе

Таблица 21

№ п. п.	Наименование программного продукта	Назначение	Правовое обоснование использования
1.	Windows Server 2008 R2	Управление локальной сетью	Лицензионное ПО
2.	Windows 7	Локальная операционная система	Лицензионное ПО
3.	Microsoft Office	Текстовый редактор. Табличный процессор. Создание презентаций. Создание баз данных.	Лицензионное ПО
4.	Corel Draw	Графический редактор	Лицензионное ПО
5.	Google Chrome	Программа работы с Internet ресурсами	Свободное ПО
6.	САПР «Ассоль»	Конструирование одежды	Лицензионное ПО
7.	7zip	Архиватор	Свободное ПО
8.	Компас-График V12 LT	Пакет САПР	Свободное ПО
9.	Linux Ubuntu 12	Локальные операционные системы	Свободное ПО

Обеспечение каждого обучающегося доступом к базам данных и библиотечным фондам, к сети Интернет (в том числе общий библиотечный фонд, электронные учебные издания, обновление учебной литературы, перечень периодических изданий).

Реализация основной профессиональной образовательной программы/программы подготовки специалистов среднего звена по специальности обеспечивается доступом студентов к информационным ресурсам (библиотечным фондам, компьютерным базам данных и др.), по содержанию соответствующим полному перечню дисциплин основной профессиональной образовательной программы/программы подготовки специалистов среднего звена, наличием учебников, учебно-методических, методических пособий, разработок и рекомендаций по всем дисциплинам и междисциплинарным курсам, курсовому и дипломному проектированию и др.

Имеется библиотека с читальным залом на 60 посадочных мест (включая общежитие).



Обеспеченность студентов учебной литературой, необходимой для реализации основной профессиональной образовательной программы/программы подготовки специалистов среднего звена, соответствует нормативу 1 экземпляр на одного студента. Источники учебной информации отвечают современным требованиям. В образовательном процессе используются законодательные акты, нормативные документы и материалы профессионально-ориентированных периодических изданий.

Библиотечный фонд, помимо учебной литературы, включает официальные, справочно-библиографические и периодические издания в расчете 1-2 экземпляра на каждые 100 обучающихся.

Таблица 22

№ п/п	Вид, подвид, уровень образования, специальность, профессия, наименование образовательной программы, предмета, дисциплины (модуля) в соответствии	Объем фонда учебной и учебно-методической литературы 41148 экз.		Количество экземпляров литературы на одного обучающегося
		Количество наименований	Количество экземпляров	
1	2	3	4	5
	262019/29.02.04 Конструирование, моделирование и технология швейных изделий			
1	Общие гуманитарные и социально-экономические дисциплины	60	1100	6
2	Математические и общие естественнонаучные дисциплины	43	781	4
3	Общепрофессиональные	134	1227	7
4	Профессиональные модули	126	1842	10
	Выписываемые периодические издания, всего в 2011-2012, 2012-2013, в 2013-2014 учебном году – журнал «Ателье»	1	12	0,5

## 7. Кадровые условия реализации ОП СПО

### 7.1. Сведения о педагогических работниках

Таблица 23

Педагогические работники	Штатные	Внутренние совместители	Внешние совместители
<b>ВСЕГО</b>	<b>43</b>	<b>5</b>	<b>2</b>
Образовательный ценз педагогических работников:			
<i>высшее профессиональное образование</i>	<b>42</b>	<b>5</b>	<b>2</b>
<i>среднее профессиональное образование</i>	<b>1</b>	-	-

<i>базовое образование не соответствует профилю преподаваемых дисциплин</i>	-	-	-
<i>имеют опыт деятельности в соответствующей профессиональной сфере</i>	<b>11</b>	<b>1</b>	-
Имеют квалификационные категории:			
<b>всего:</b>	<b>35</b>	<b>4</b>	<b>1</b>
<b>из них: высшую категорию</b>	<b>24</b>	<b>3</b>	<b>1</b>
<b>первую категорию</b>	<b>11</b>	<b>1</b>	-
Прошли курсы повышения квалификации за последние 5 лет	<b>43</b>	<b>5</b>	<b>2</b>
Прошли стажировку в профильных организациях преподаватели профессионального цикла	<b>27</b>	<b>1</b>	-

## 7.2. Сведения о мастерах производственного обучения

Таблица 24

Мастера производственного обучения	Штатные	Внутренние совместители	Внешние совместители
<b>ВСЕГО</b>	<b>3</b>	-	-
Образовательный ценз:			
<i>высшее профессиональное образование</i>	<b>1</b>	-	-
<i>среднее профессиональное образование</i>	<b>2</b>	-	-
<i>начальное профессиональное образование</i>	-	-	-
<i>Базовое образование не соответствует профилю преподаваемых дисциплин</i>	-	-	-
Имеют квалификационные разряды по профессии:			
Имеют квалификационные категории:			
<b>всего:</b>	<b>2</b>	-	-
<b>из них: высшую категорию</b>	-	-	-
<b>первую категорию</b>	<b>2</b>	-	-
<i>соответствие занимаемой должности</i>	<b>1</b>	-	-
Прошли курсы повышения квалификации за последние 5 лет	<b>3</b>	-	-
Прошли стажировку в профильных организациях мастера производственного обучения	<b>3</b>	-	-

«12» ноября 2014 г.

\_\_\_\_\_ Арефьева Т.Б.  
 \_\_\_\_\_ Козлова Т.А.  
 \_\_\_\_\_ Мальцева Е.В.

