

Государственное бюджетное образовательное учреждение
среднего профессионального образования Республики Марий Эл
"Йошкар-Олинский технологический колледж"

ДИАГНОСТИКА ЗНАНИЙ
основное общее образование
(на базе 9 классов)

«Математика»

2014



**Государственное бюджетное образовательное учреждение
среднего профессионального образования Республики Марий Эл
"Йошкар-Олинский технологический колледж"**

Диагностика знаний

основное общее образование

(на базе 9 классов)

«Математика»

Информационно-аналитические материалы

2014 г.

Содержание

| | |
|--|----|
| Введение | 3 |
| 1 Обобщенная структура измерительных материалов для проведения диагностического тестирования по дисциплине «Математика»..... | 4 |
| 2 Результаты тестирования студентов по ссузу | 6 |
| 3 Результаты тестирования студентов по отделению | 8 |
| 3.1 Коммерция (по отраслям) (100701) | 8 |
| 3.2 Компьютерные системы и комплексы (230113)..... | 10 |
| 3.3 Конструирование, моделирование и технология швейных изделий (262019)..... | 13 |
| 3.4 Парикмахерское искусство (100116)..... | 14 |
| 3.5 Технология деревообработки (250401)..... | 16 |
| 4 Результаты тестирования студентов по специальностям ссуза | 18 |
| 4.1 Коммерция (по отраслям) (100701) | 18 |
| 4.1.1 Специальность 100701 «Коммерция (по отраслям)» | 18 |
| 4.2 Компьютерные системы и комплексы (230113)..... | 19 |
| 4.2.1 Специальность 230113 «Компьютерные системы и комплексы» | 19 |
| 4.3 Конструирование, моделирование и технология швейных изделий (262019)..... | 21 |
| 4.3.1 Специальность 262019 «Конструирование, моделирование и технология швейных изделий» | 21 |
| 4.4 Парикмахерское искусство (100116) | 22 |
| 4.4.1 Специальность 100116 «Парикмахерское искусство» | 22 |
| 4.5 Технология деревообработки (250401)..... | 24 |
| 4.5.1 Специальность 250401 «Технология деревообработки» | 24 |
| Приложение 1. Представление обобщенных результатов диагностического тестирования студентов первого курса | 26 |
| Приложение 2. Рейтинг-листы..... | 29 |
| 1 Коммерция (по отраслям) (100701)..... | 29 |
| 1.1 Специальность 100701 «Коммерция (по отраслям)» | 29 |
| 2 Компьютерные системы и комплексы (230113)..... | 30 |
| 2.1 Специальность 230113 «Компьютерные системы и комплексы» | 30 |
| 3 Конструирование, моделирование и технология швейных изделий (262019)..... | 31 |
| 3.1 Специальность 262019 «Конструирование, моделирование и технология швейных изделий» | 31 |
| 4 Парикмахерское искусство (100116)..... | 33 |
| 4.1 Специальность 100116 «Парикмахерское искусство» | 33 |
| 5 Технология деревообработки (250401)..... | 34 |
| 5.1 Специальность 250401 «Технология деревообработки» | 34 |

Введение

Педагогический анализ результатов уровня знаний студентов первого курса по дисциплине «Математика», полученных на базе основного общего образования, содержит информационные и аналитические материалы, адресованные представителям директората, заведующим отделениями, преподавательскому составу образовательной организации.

Информационные материалы включают обобщенную структуру измерительных материалов диагностического тестирования, тематическое наполнение которых соответствует содержательным линиям школьного курса дисциплины «Математика».

Аналитические материалы предназначены для анализа и оценки качества подготовки первокурсников на основе результатов диагностического тестирования по дисциплине. Они представлены в формах, удобных для принятия организационных и методических решений:

- гистограммы плотности распределения результатов;
- диаграммы ранжирования отделений ссуза и специальностей по доле студентов, преодолевших пороговые значения при выполнении тестовых заданий (в процентах);
- карты коэффициентов решаемости заданий по темам;
- рейтинг-листы студентов.

По форме и положению гистограммы можно наглядно оценить характер распределения результатов тестирования, учитывая расслоение студентов по уровню подготовки.

Представленные материалы содержат диаграммы ранжирования отделений ссуза и специальностей по доле студентов, преодолевших пороговые значения при выполнении теста.

Карта коэффициентов решаемости заданий дает возможность выявить отдельные темы учебного предмета, освоенные первокурсниками на низком уровне, и оперативно устранить пробелы в знаниях, умениях и навыках, что весьма целесообразно для успешного освоения дисциплины «Математика» в ссузе.

Рейтинг-листы представляют собой списки студентов с указанием процента правильно выполненных заданий диагностического теста (Приложение 2).

Информационно-аналитические материалы могут стать частью входного внутриссузовского контроля уровня знаний и умений студентов-первокурсников по дисциплине для проведения дальнейших мониторинговых исследований качества образования в ссузе.

Информационно-аналитические материалы сформированы на основе результатов диагностического тестирования, проведенного в период с 01 сентября по 31 декабря 2014 года.

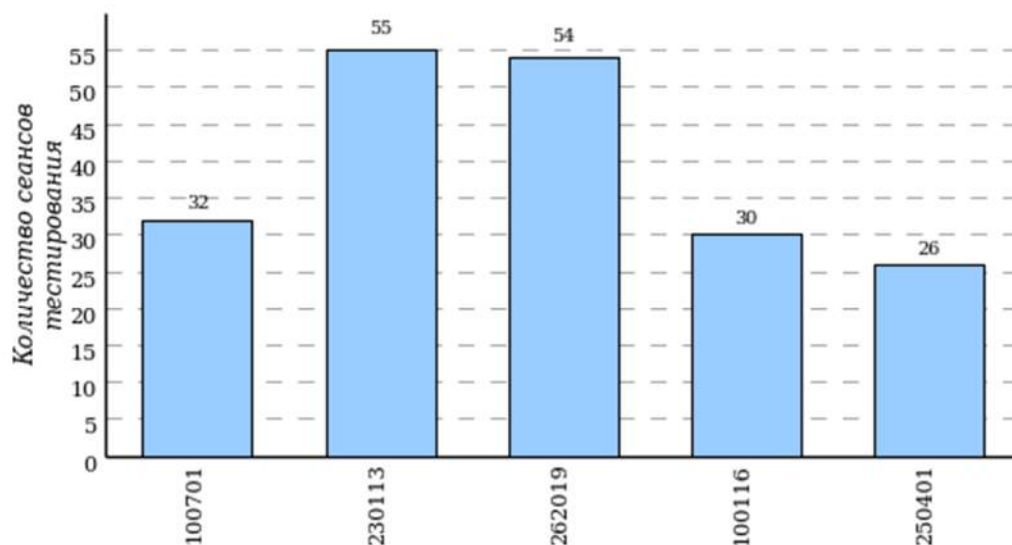
1 Обобщенная структура измерительных материалов для проведения диагностического тестирования по дисциплине «Математика»

| № п/п | Наименование темы | Перечень учебных элементов |
|-------|---|--|
| 1 | Арифметические действия с рациональными числами | <i>уметь:</i> выполнять арифметические действия с рациональными числами; выполнять простейшие преобразования и вычисления степеней с целым показателем; вычислять значения числовых выражений; переходить от одной формы записи чисел к другой |
| 2 | Арифметические действия с действительными числами | <i>уметь:</i> сравнивать действительные числа; выполнять простейшие преобразования степенных и иррациональных выражений |
| 3 | Сравнение действительных чисел на координатной прямой | <i>уметь:</i> изображать числа на координатной прямой; сравнивать действительные числа |
| 4 | Основные единицы измерения величин | <i>уметь:</i> пользоваться основными единицами длины, массы, времени, скорости, площади, объема; выражать более крупные единицы через более мелкие и наоборот |
| 5 | Проценты | <i>уметь:</i> решать практические задачи в повседневной и профессиональной деятельности с использованием процентов |
| 6 | Рациональные выражения и их преобразования | <i>уметь:</i> составлять буквенные выражения и формулы по условиям задач, находить значения буквенных выражений, осуществляя необходимые подстановки и преобразования; выполнять простейшие преобразования степеней с целыми показателями, многочленов и алгебраических дробей; выполнять разложение многочленов на множители; выполнять тождественные преобразования рациональных выражений |
| 7 | Степень с целым показателем | <i>уметь:</i> выполнять простейшие преобразования степеней с целым показателем |
| 8 | Квадратные уравнения | <i>уметь:</i> решать квадратные уравнения |
| 9 | Системы линейных неравенств | <i>уметь:</i> решать линейные неравенства с одной переменной и их системы |
| 10 | Решение текстовых задач | <i>уметь:</i> решать текстовые задачи алгебраическим методом, интерпретировать полученный результат, проводить отбор решений, исходя из формулировки задачи |
| 11 | Арифметическая и геометрическая прогрессии | <i>уметь:</i> находить общий член и сумму нескольких первых членов арифметической и геометрической прогрессий |
| 12 | Графики элементарных функций | <i>уметь:</i> определять свойства функции по ее графику; определять по графику функции уравнение, которым он может быть задан |
| 13 | Графические зависимости, | <i>уметь:</i> использовать приобретенные знания и |

| | | |
|----|---|---|
| | отражающие реальные процессы | умения в практической деятельности и повседневной жизни для интерпретации графиков реальных зависимостей между величинами |
| 14 | Сумма углов треугольника. Внешние углы треугольника | уметь: применять теоремы о сумме углов, о внешнем угле треугольника к решению задач |
| 15 | Окружность и круг | уметь: применять свойства секущих и касательных к окружности к решению задач |
| 16 | Многоугольники | уметь: применять свойства основных геометрических фигур к решению задач; вычислять значения площадей основных геометрических фигур |
| 17 | Решение прямоугольных треугольников | уметь: решать прямоугольные треугольники, используя определение синуса, косинуса, тангенса острого угла |
| 18 | Применение геометрических знаний для решения практических задач | уметь: описывать реальные ситуации на языке геометрии, исследовать построенные модели с использованием геометрических понятий и теорем; решать практические задачи, связанные с нахождением геометрических величин |
| 19 | Описательная статистика | уметь: анализировать реальные числовые данные, представленные в таблицах, на диаграммах, графиках |
| 20 | Элементы теории вероятностей | уметь: находить вероятность случайного события, используя простейшие формулы теории вероятностей и элементы комбинаторики |

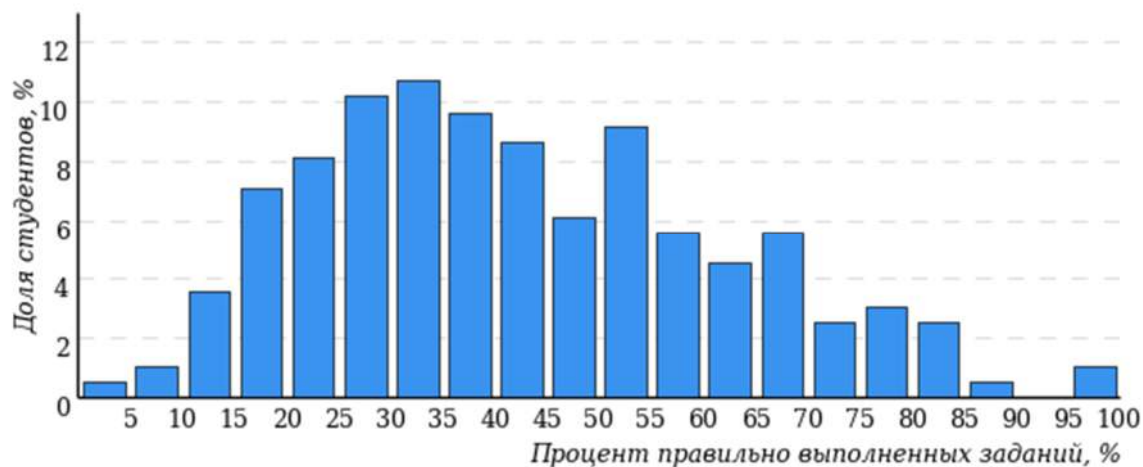
2 Результаты тестирования студентов по ссузу

Количественные показатели участия отделений ссуза
в диагностическом тестировании по дисциплине «Математика»



Всего:
197 сеансов тестирования

Гистограмма плотности распределения
результатов тестирования



| Процент правильно выполненных заданий | Доля студентов |
|---------------------------------------|----------------|
| [80%-100%] | 4% |
| [60%-80%) | 16% |
| [40%-60%) | 29% |
| [0%-40%) | 51% |
| Всего | 100% |

Диаграмма ранжирования отделений по проценту студентов, правильно выполнивших от 0% до 40% тестовых заданий

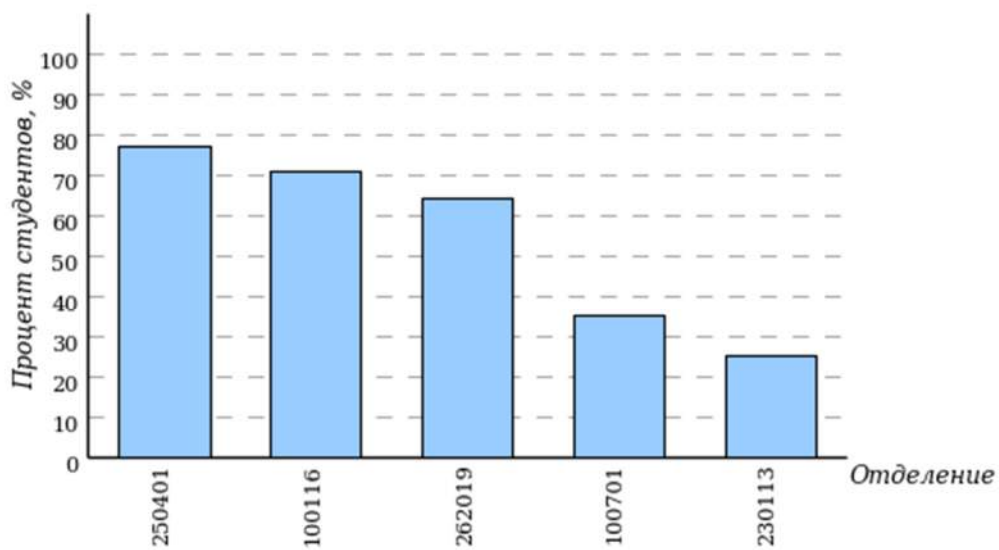


Диаграмма ранжирования отделений по проценту студентов, правильно выполнивших от 40% до 60% тестовых заданий

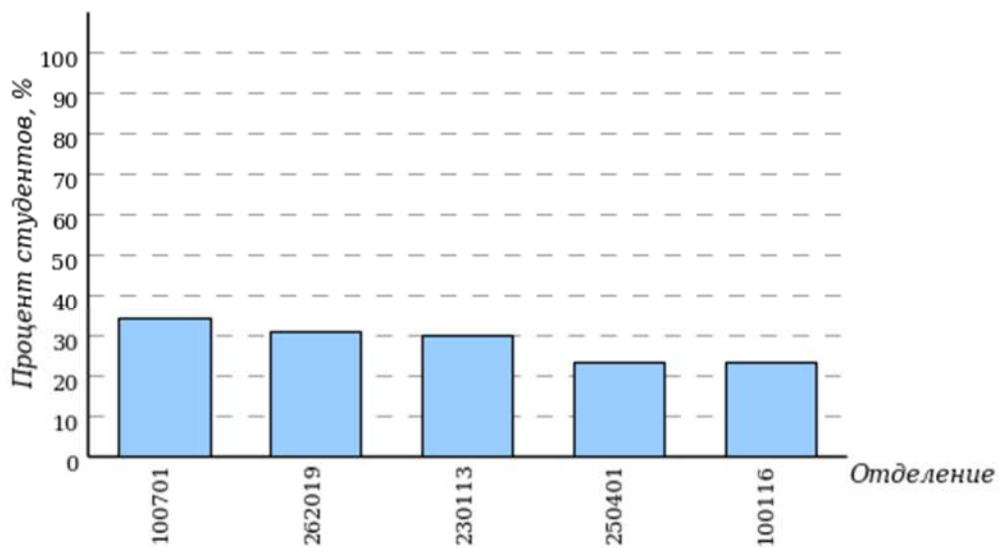


Диаграмма ранжирования отделений по проценту студентов, правильно выполнивших от 60% до 80% тестовых заданий

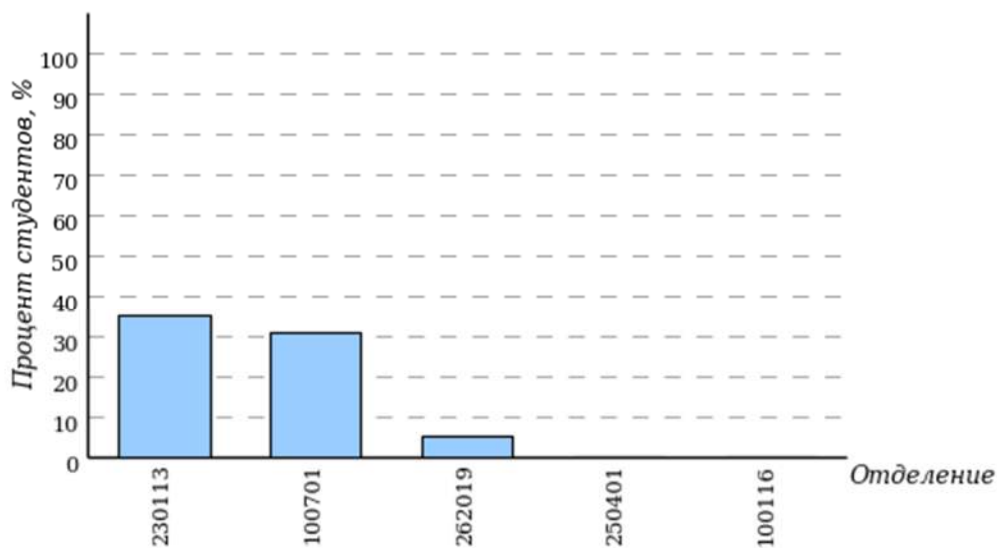
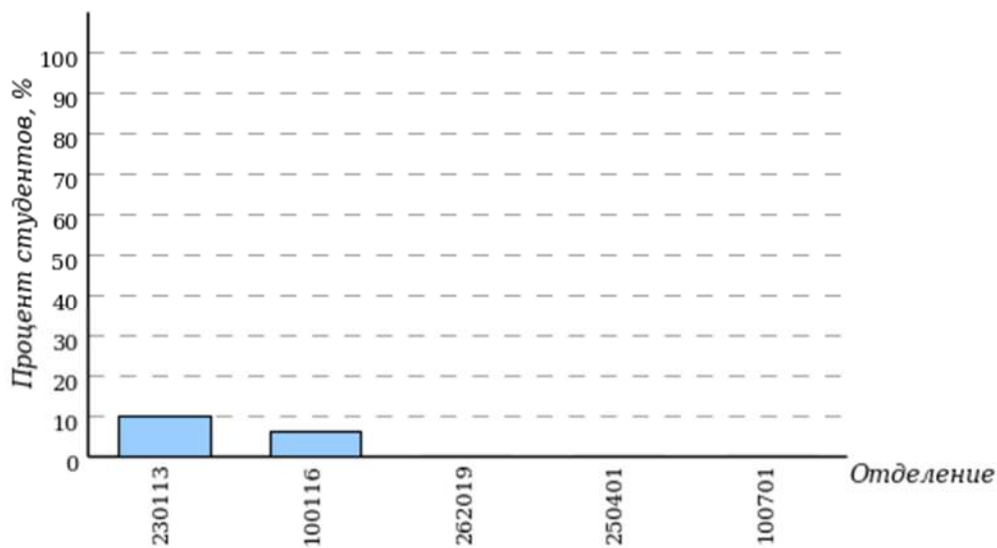


Диаграмма ранжирования отделений по проценту студентов, правильно выполнивших от 80% до 100% тестовых заданий

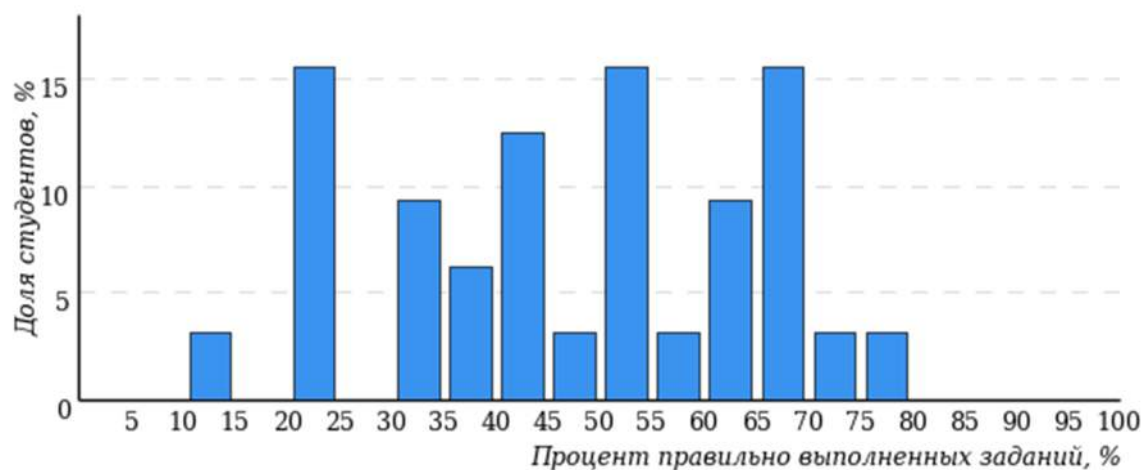


3 Результаты тестирования студентов по отделению

3.1 Коммерция (по отраслям) (100701)

В тестировании участвовала специальность 100701 «Коммерция (по отраслям)».

Гистограмма плотности распределения
результатов тестирования
Коммерция (по отраслям) (100701)



| Процент правильно выполненных заданий | Доля студентов |
|---------------------------------------|----------------|
| [80%-100%] | 0% |
| [60%-80%) | 31% |
| [40%-60%) | 35% |
| [0%-40%) | 34% |
| Всего | 100% |

Диаграмма ранжирования специальностей
по проценту студентов, правильно выполнивших
от 0% до 40% тестовых заданий
Коммерция (по отраслям) (100701)

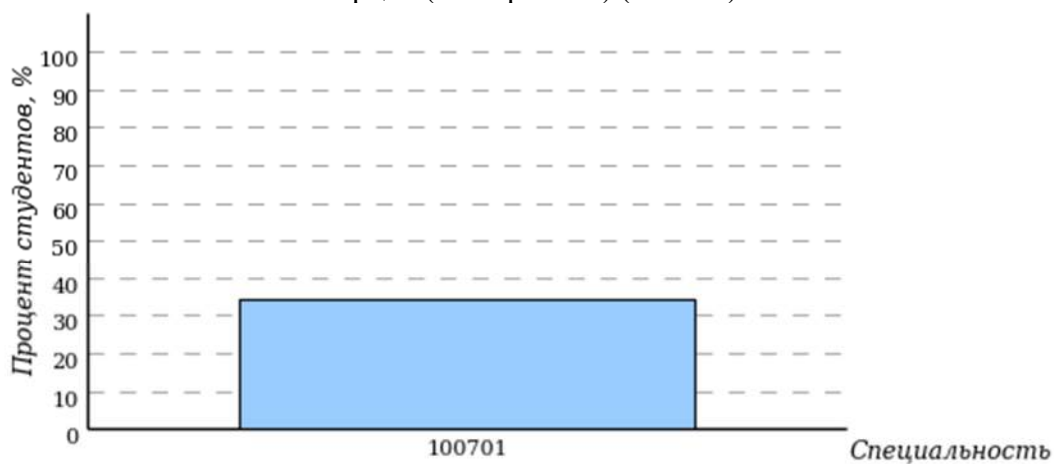


Диаграмма ранжирования специальностей
по проценту студентов, правильно выполнивших
от 40% до 60% тестовых заданий
Коммерция (по отраслям) (100701)

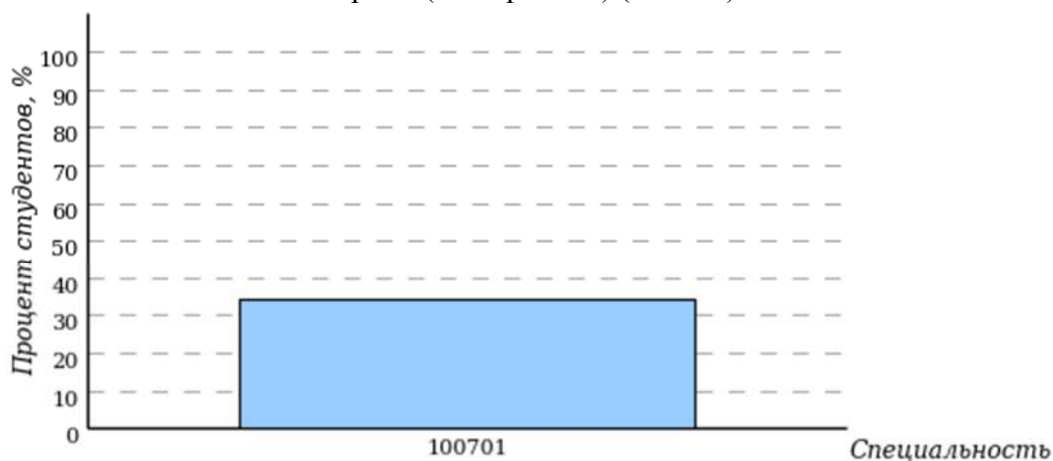
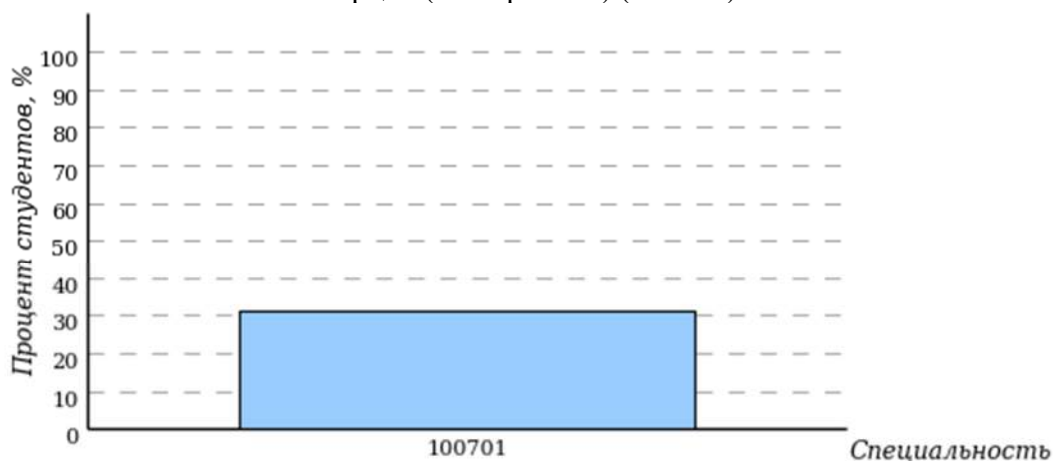


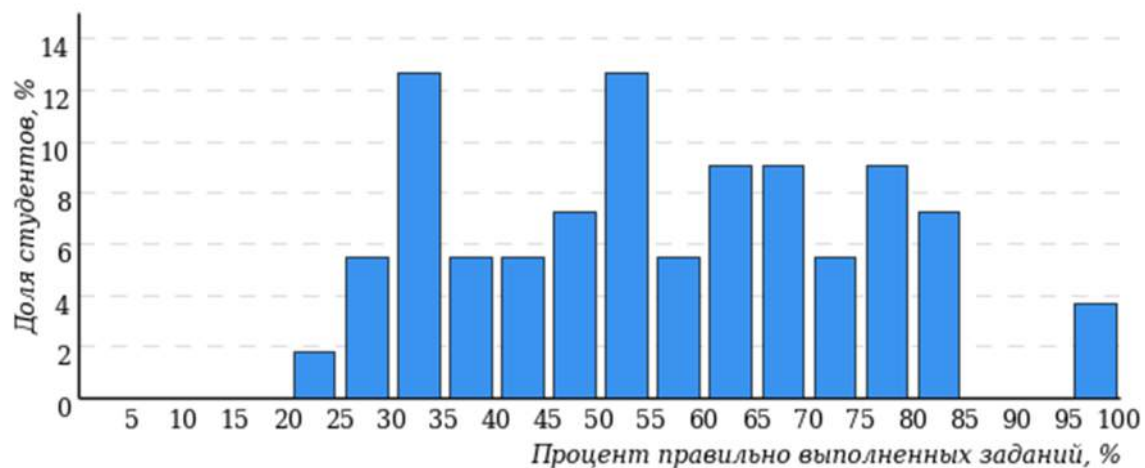
Диаграмма ранжирования специальностей
по проценту студентов, правильно выполнивших
от 60% до 80% тестовых заданий
Коммерция (по отраслям) (100701)



3.2 Компьютерные системы и комплексы (230113)

В тестировании участвовала специальность 230113 «Компьютерные системы и комплексы».

Гистограмма плотности распределения
результатов тестирования
Компьютерные системы и комплексы (230113)



| Процент правильно выполненных заданий | Доля студентов |
|---------------------------------------|----------------|
| [80%-100%] | 11% |
| [60%-80%) | 33% |
| [40%-60%) | 31% |
| [0%-40%) | 25% |
| Всего | 100% |

Диаграмма ранжирования специальностей
по проценту студентов, правильно выполнивших
от 0% до 40% тестовых заданий
Компьютерные системы и комплексы (230113)

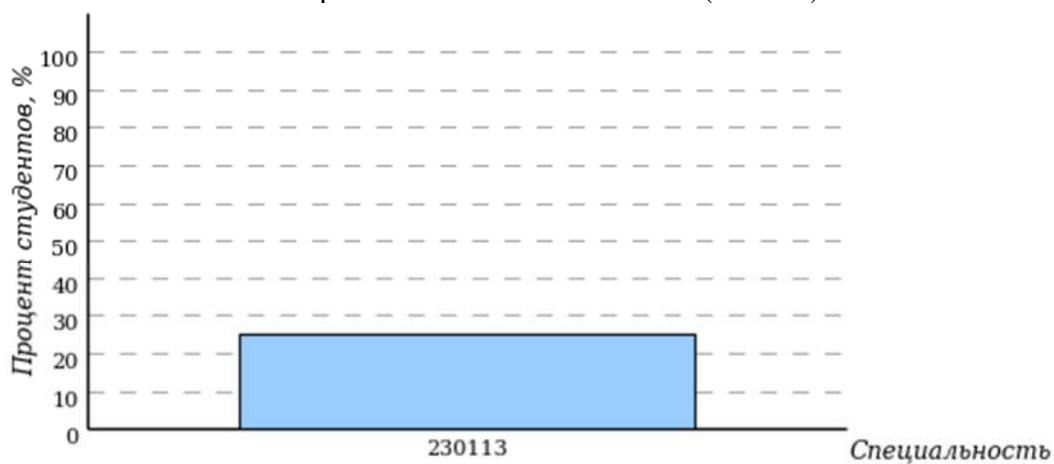


Диаграмма ранжирования специальностей по проценту студентов, правильно выполнивших от 40% до 60% тестовых заданий
Компьютерные системы и комплексы (230113)

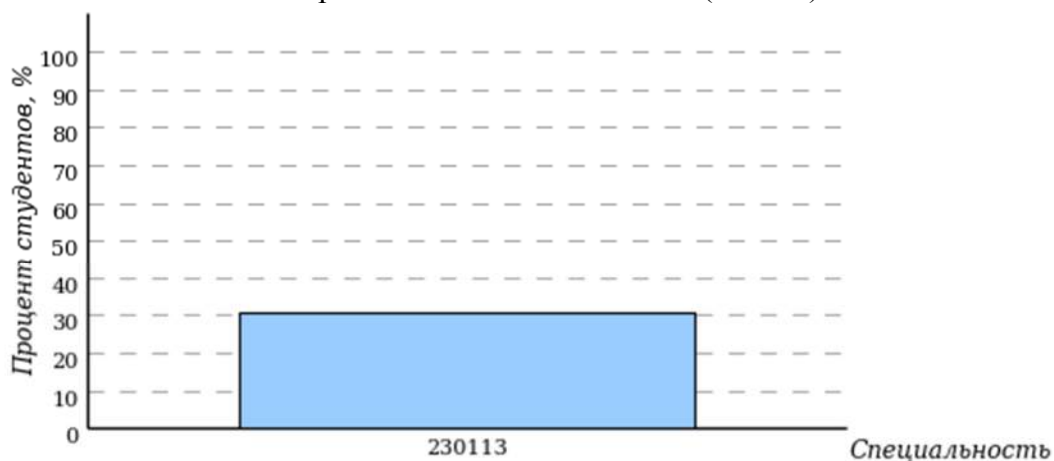


Диаграмма ранжирования специальностей по проценту студентов, правильно выполнивших от 60% до 80% тестовых заданий
Компьютерные системы и комплексы (230113)

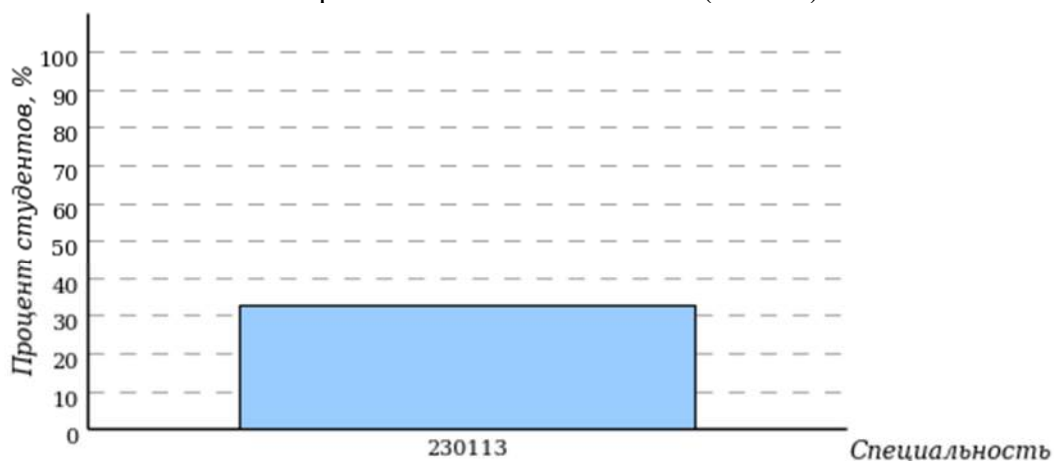
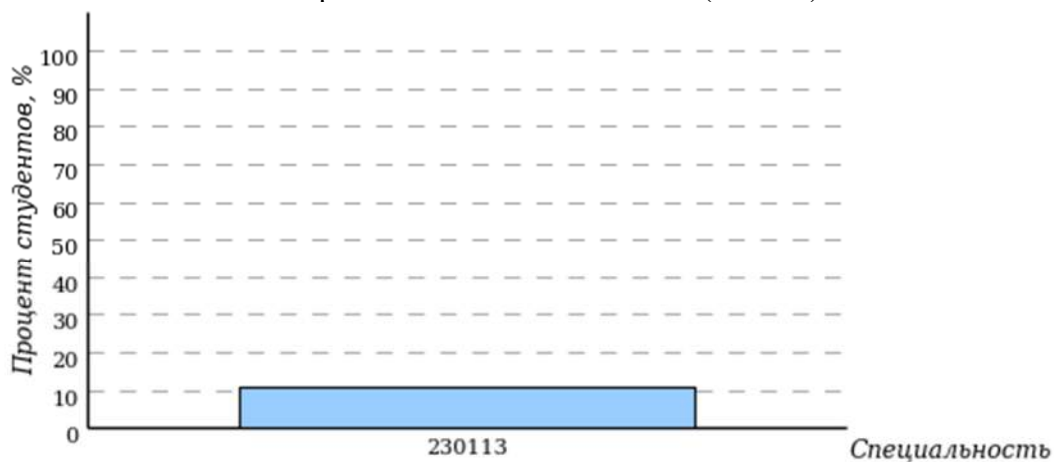
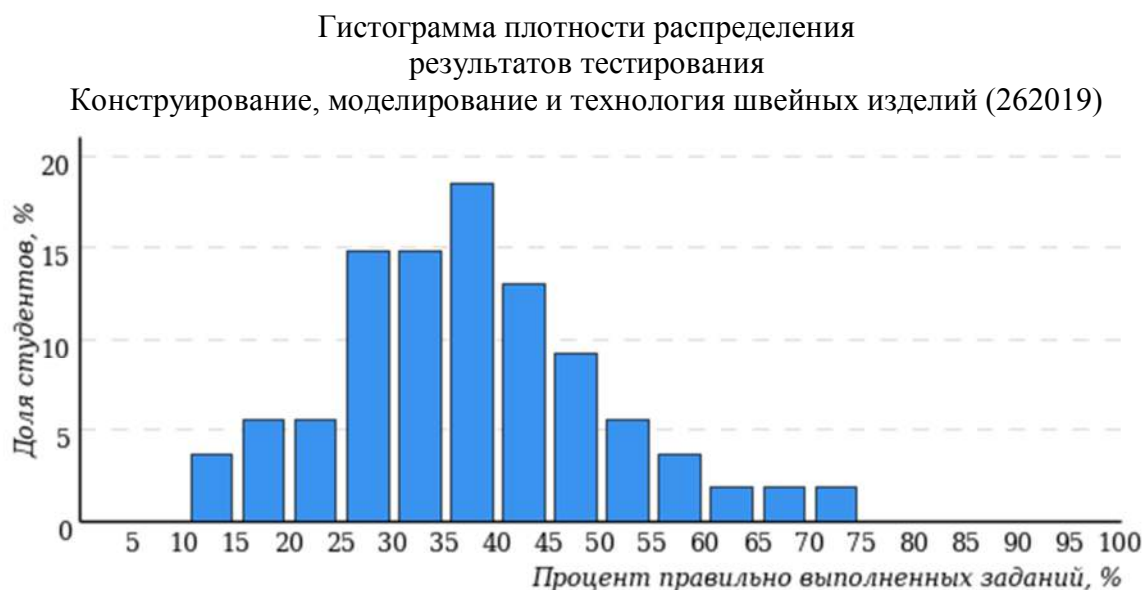


Диаграмма ранжирования специальностей по проценту студентов, правильно выполнивших от 80% до 100% тестовых заданий
Компьютерные системы и комплексы (230113)



3.3 Конструирование, моделирование и технология швейных изделий (262019)

В тестировании участвовала специальность 262019 «Конструирование, моделирование и технология швейных изделий».



| Процент правильно выполненных заданий | Доля студентов |
|---------------------------------------|----------------|
| [80%-100%] | 0% |
| [60%-80%) | 6% |
| [40%-60%) | 31% |
| [0%-40%) | 63% |
| Всего | 100% |

Диаграмма ранжирования специальностей по проценту студентов, правильно выполнивших от 0% до 40% тестовых заданий
Конструирование, моделирование и технология швейных изделий (262019)

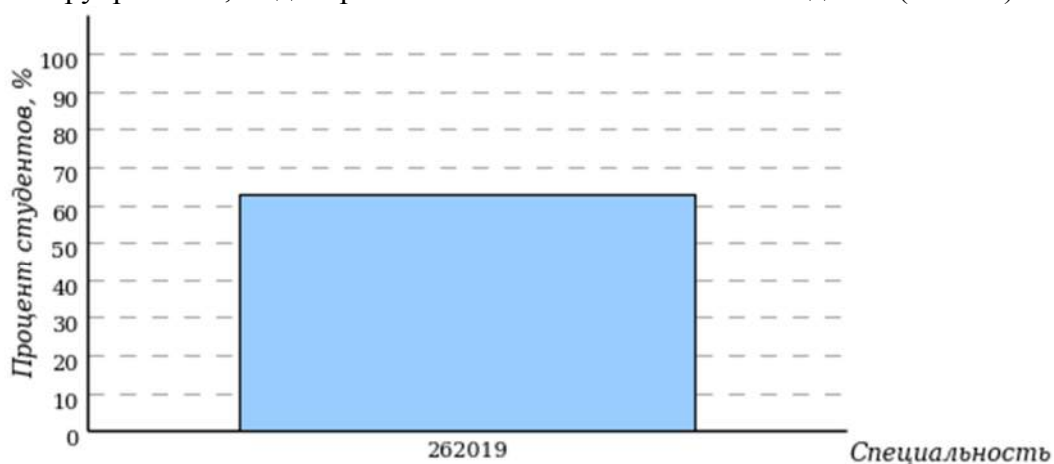


Диаграмма ранжирования специальностей
по проценту студентов, правильно выполнивших
от 40% до 60% тестовых заданий

Конструирование, моделирование и технология швейных изделий (262019)

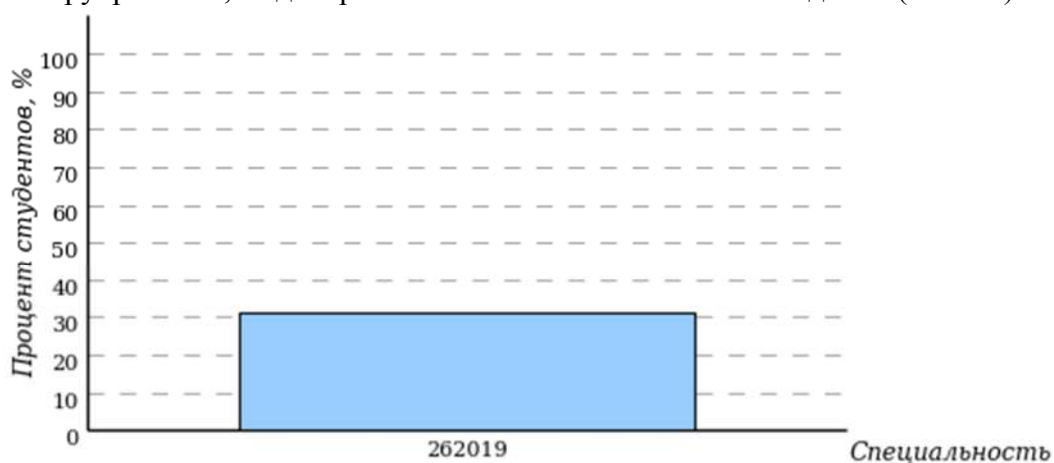
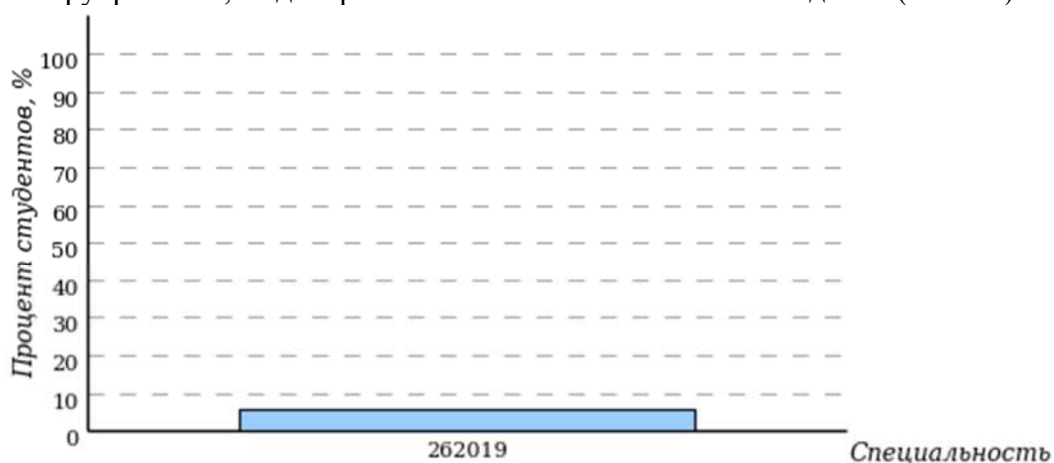


Диаграмма ранжирования специальностей
по проценту студентов, правильно выполнивших
от 60% до 80% тестовых заданий

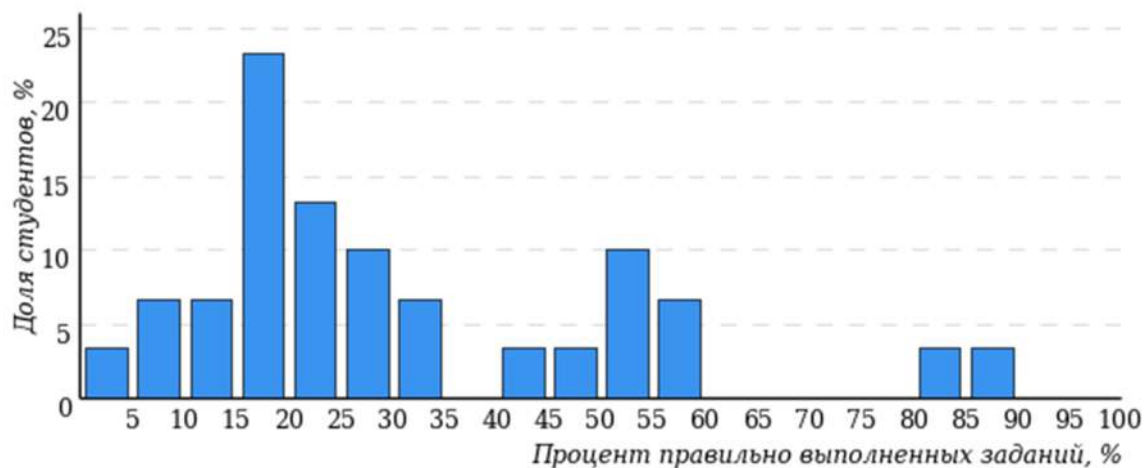
Конструирование, моделирование и технология швейных изделий (262019)



3.4 Парикмахерское искусство (100116)

В тестировании участвовала специальность 100116 «Парикмахерское искусство».

Гистограмма плотности распределения
результатов тестирования
Парикмахерское искусство (100116)



| Процент правильно выполненных заданий | Доля студентов |
|---------------------------------------|----------------|
| [80%-100%] | 7% |
| [60%-80%) | 0% |
| [40%-60%) | 23% |
| [0%-40%) | 70% |
| Всего | 100% |

Диаграмма ранжирования специальностей
по проценту студентов, правильно выполнивших
от 0% до 40% тестовых заданий
Парикмахерское искусство (100116)

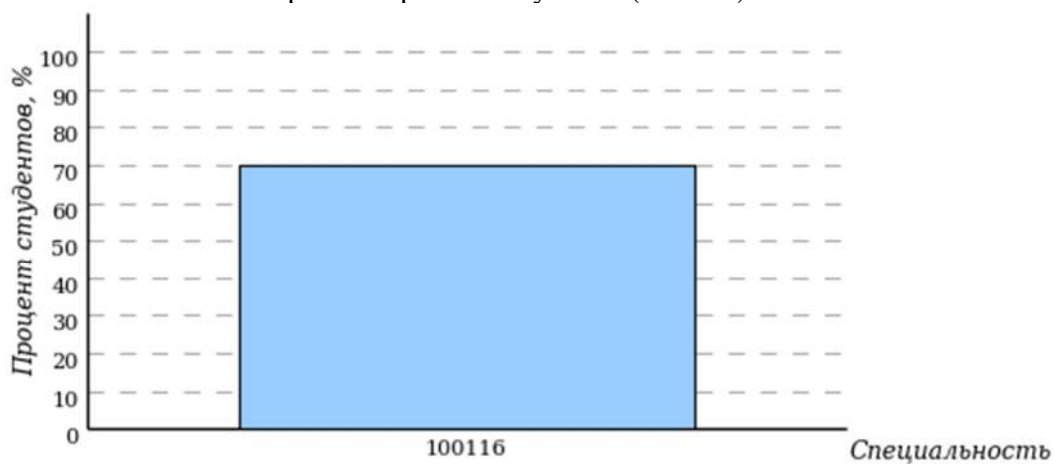


Диаграмма ранжирования специальностей
по проценту студентов, правильно выполнивших
от 40% до 60% тестовых заданий
Парикмахерское искусство (100116)

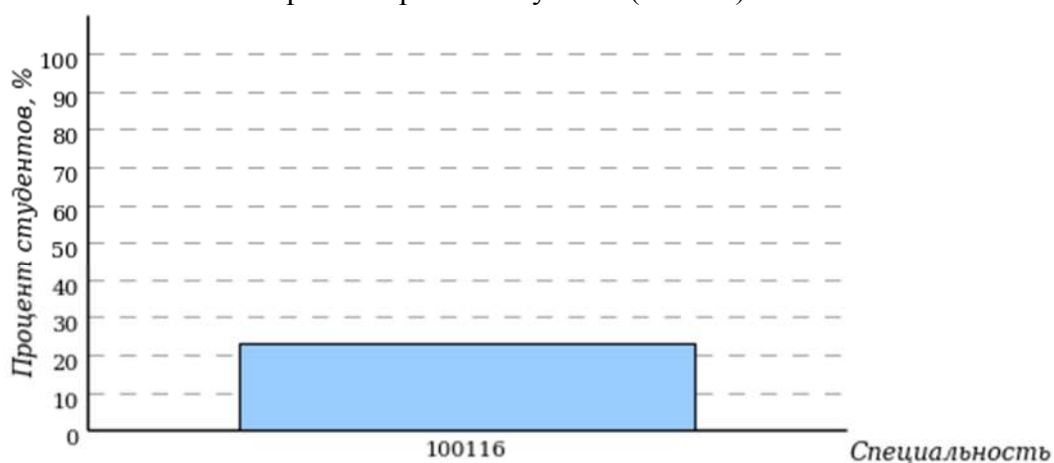
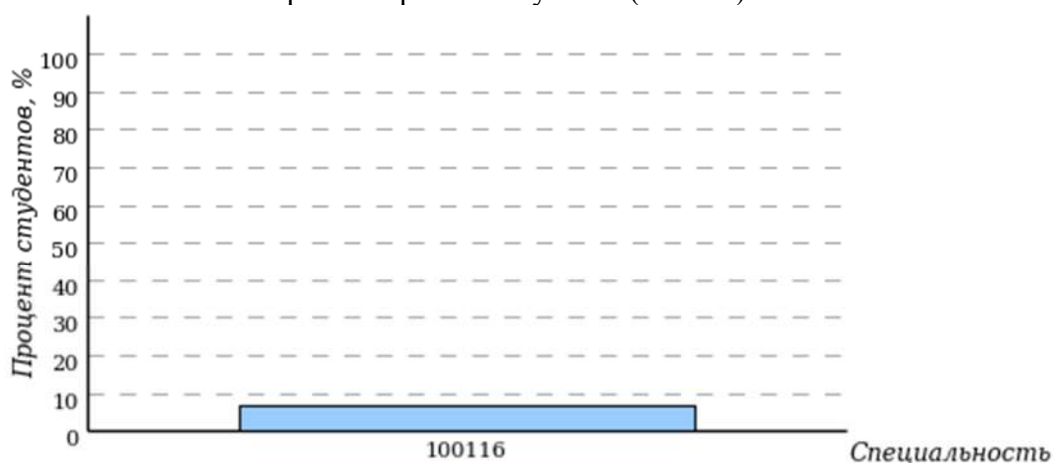


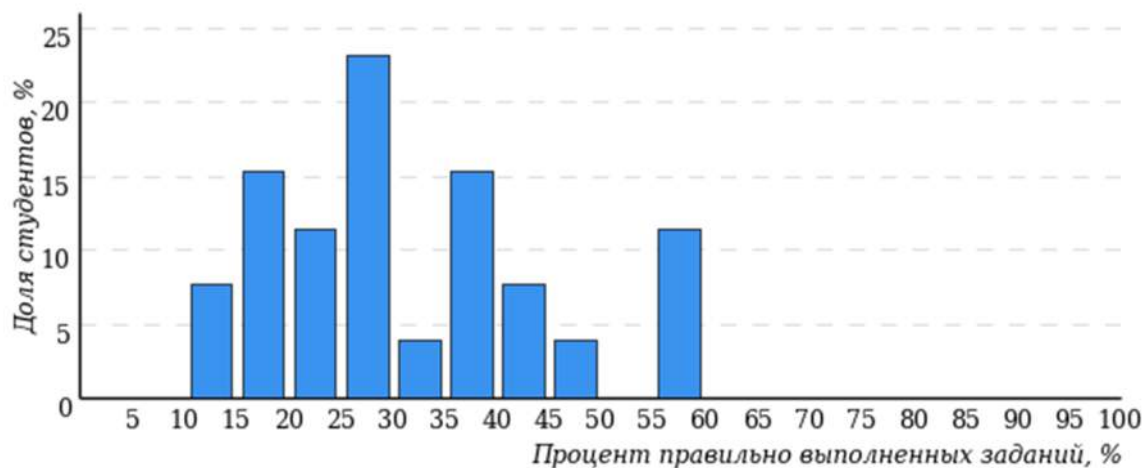
Диаграмма ранжирования специальностей
по проценту студентов, правильно выполнивших
от 80% до 100% тестовых заданий
Парикмахерское искусство (100116)



3.5 Технология деревообработки (250401)

В тестировании участвовала специальность 250401 «Технология деревообработки».

Гистограмма плотности распределения
результатов тестирования
Технология деревообработки (250401)



| Процент правильно выполненных заданий | Доля студентов |
|---------------------------------------|----------------|
| [80%-100%] | 0% |
| [60%-80%) | 0% |
| [40%-60%) | 23% |
| [0%-40%) | 77% |
| Всего | 100% |

Диаграмма ранжирования специальностей
по проценту студентов, правильно выполнивших
от 0% до 40% тестовых заданий
Технология деревообработки (250401)

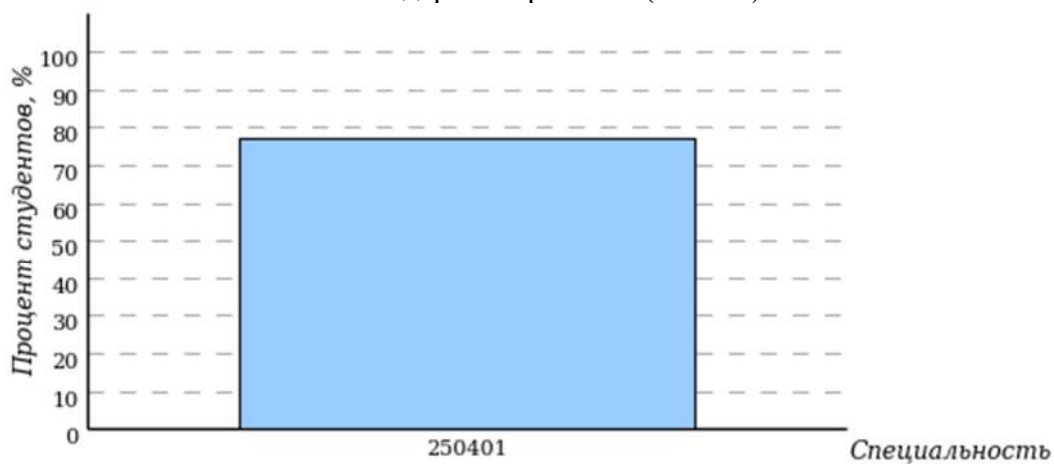
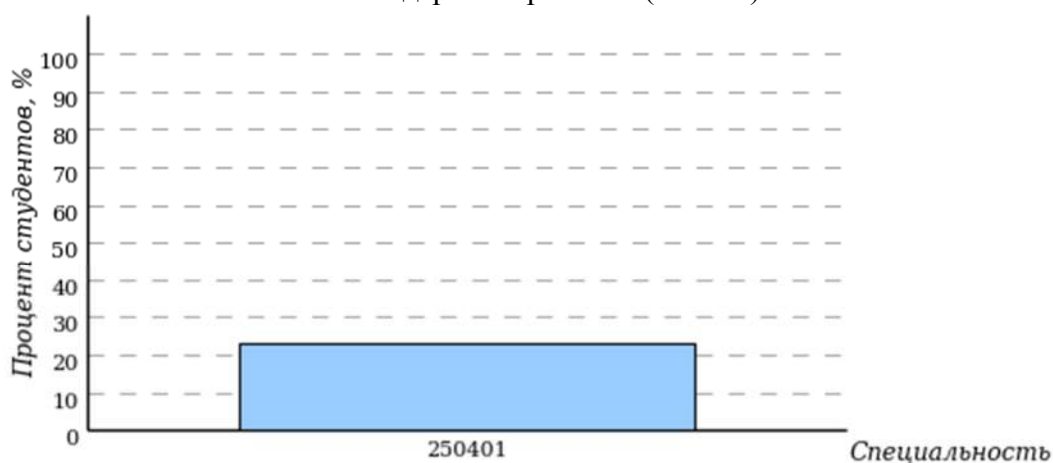


Диаграмма ранжирования специальностей
по проценту студентов, правильно выполнивших
от 40% до 60% тестовых заданий
Технология деревообработки (250401)

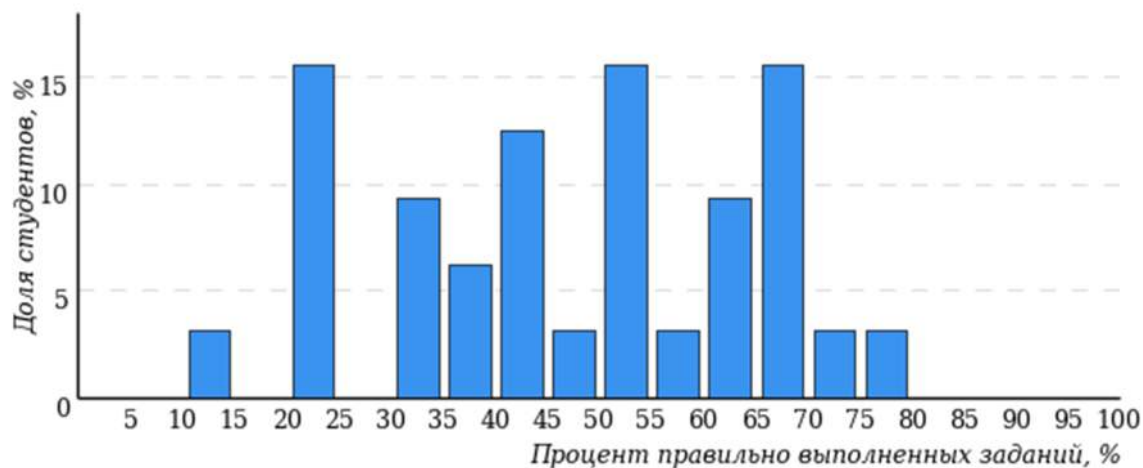


4 Результаты тестирования студентов по специальностям ссуза

4.1 Коммерция (по отраслям) (100701)

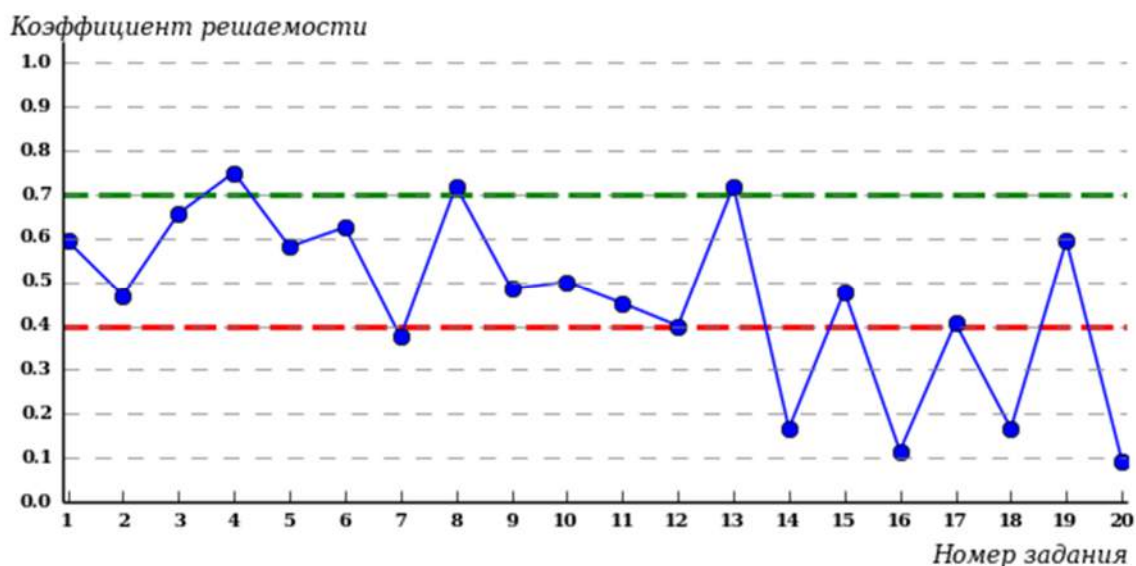
4.1.1 Специальность 100701 «Коммерция (по отраслям)»

Гистограмма плотности распределения
результатов тестирования



| Процент правильно выполненных заданий | Доля студентов |
|---------------------------------------|----------------|
| [80%-100%] | 0% |
| [60%-80%) | 31% |
| [40%-60%) | 35% |
| [0%-40%) | 34% |
| Всего | 100% |

Карта коэффициентов решаемости заданий



Карта коэффициентов решаемости заданий показывает, что данным контингентом студентов

на невысоком уровне выполнены задания по следующим темам:

№2 «Арифметические действия с действительными числами»

№9 «Системы линейных неравенств»

№10 «Решение текстовых задач»

№11 «Арифметическая и геометрическая прогрессии»

№12 «Графики элементарных функций»

№15 «Окружность и круг»

№17 «Решение прямоугольных треугольников»

на низком уровне выполнены задания по следующим темам:

№7 «Степень с целым показателем»

№14 «Сумма углов треугольника. Внешние углы треугольника»

№16 «Многоугольники»

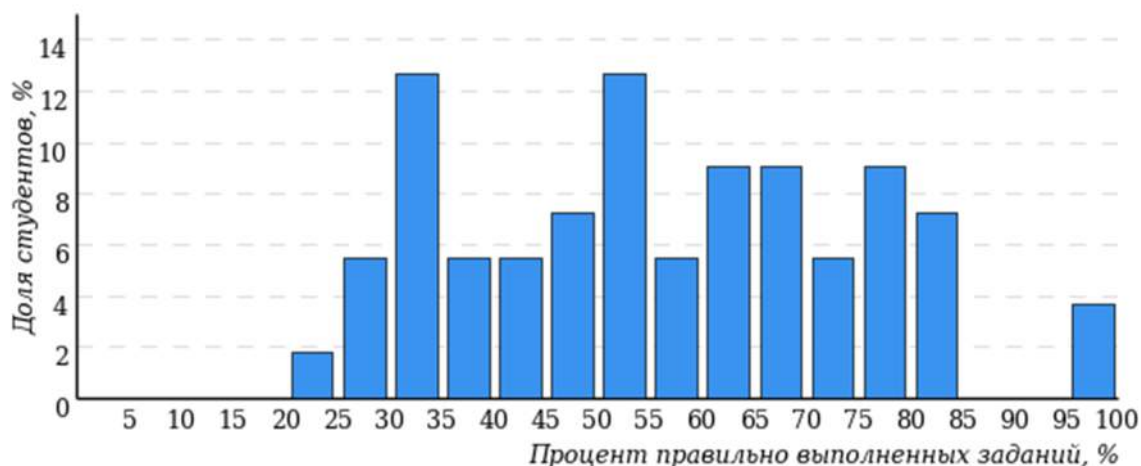
№18 «Применение геометрических знаний для решения практических задач»

№20 «Элементы теории вероятностей»

4.2 Компьютерные системы и комплексы (230113)

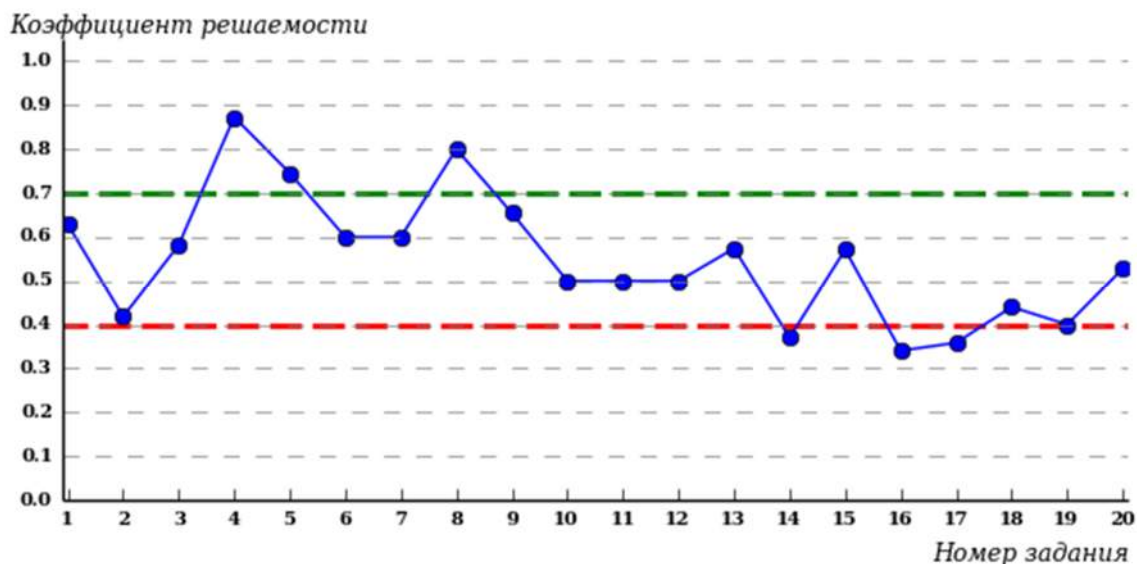
4.2.1 Специальность 230113 «Компьютерные системы и комплексы»

Гистограмма плотности распределения результатов тестирования



| Процент правильно выполненных заданий | Доля студентов |
|---------------------------------------|----------------|
| [80%-100%] | 11% |
| [60%-80%) | 33% |
| [40%-60%) | 31% |
| [0%-40%) | 25% |
| Всего | 100% |

Карта коэффициентов решаемости заданий



Карта коэффициентов решаемости заданий показывает, что данным контингентом студентов

на невысоком уровне выполнены задания по следующим темам:

№2 «Арифметические действия с действительными числами»

№10 «Решение текстовых задач»

№11 «Арифметическая и геометрическая прогрессии»

№12 «Графики элементарных функций»

№18 «Применение геометрических знаний для решения практических задач»

№19 «Описательная статистика»

на низком уровне выполнены задания по следующим темам:

№14 «Сумма углов треугольника. Внешние углы треугольника»

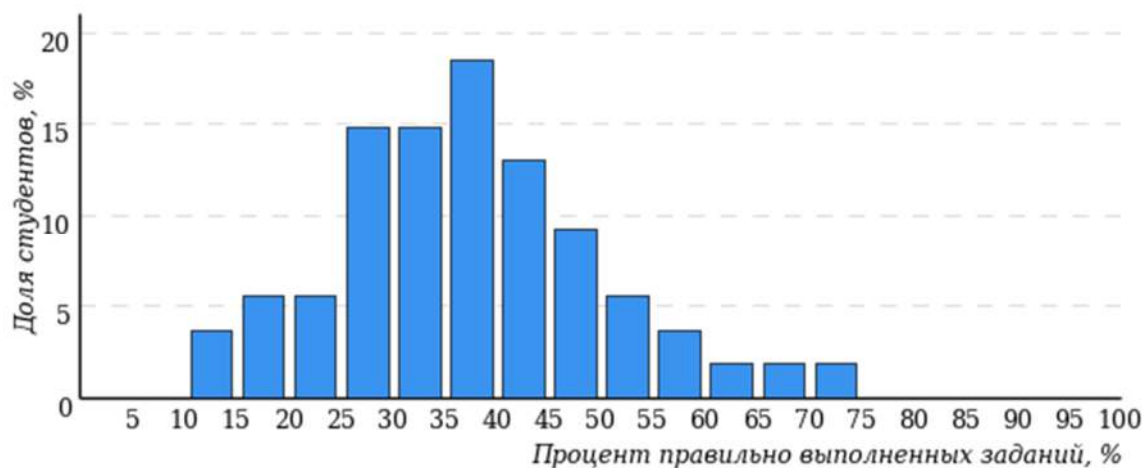
№16 «Многоугольники»

№17 «Решение прямоугольных треугольников»

4.3 Конструирование, моделирование и технология швейных изделий (262019)

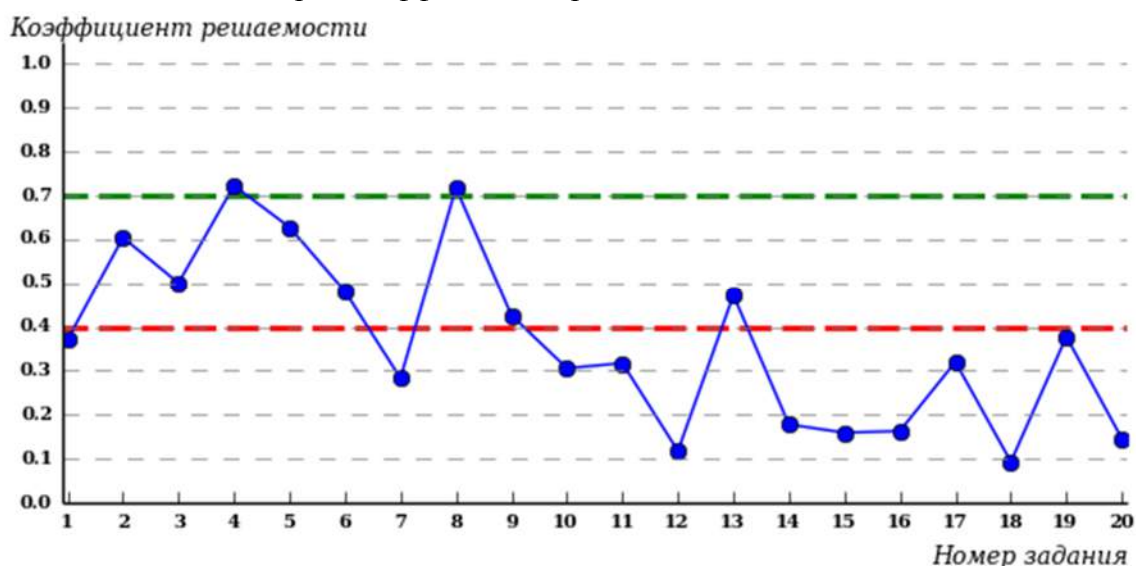
4.3.1 Специальность 262019 «Конструирование, моделирование и технология швейных изделий»

Гистограмма плотности распределения результатов тестирования



| Процент правильно выполненных заданий | Доля студентов |
|---------------------------------------|----------------|
| [80%-100%] | 0% |
| [60%-80%] | 6% |
| [40%-60%] | 31% |
| [0%-40%] | 63% |
| Всего | 100% |

Карта коэффициентов решаемости заданий



Карта коэффициентов решаемости заданий показывает, что данным контингентом студентов

на невысоком уровне выполнены задания по следующим темам:

№3 «Сравнение действительных чисел на координатной прямой»

№6 «Рациональные выражения и их преобразования»

№9 «Системы линейных неравенств»

№13 «Графические зависимости, отражающие реальные процессы»

на низком уровне выполнены задания по следующим темам:

№1 «Арифметические действия с рациональными числами»

№7 «Степень с целым показателем»

№10 «Решение текстовых задач»

№11 «Арифметическая и геометрическая прогрессии»

№12 «Графики элементарных функций»

№14 «Сумма углов треугольника. Внешние углы треугольника»

№15 «Окружность и круг»

№16 «Многоугольники»

№17 «Решение прямоугольных треугольников»

№18 «Применение геометрических знаний для решения практических задач»

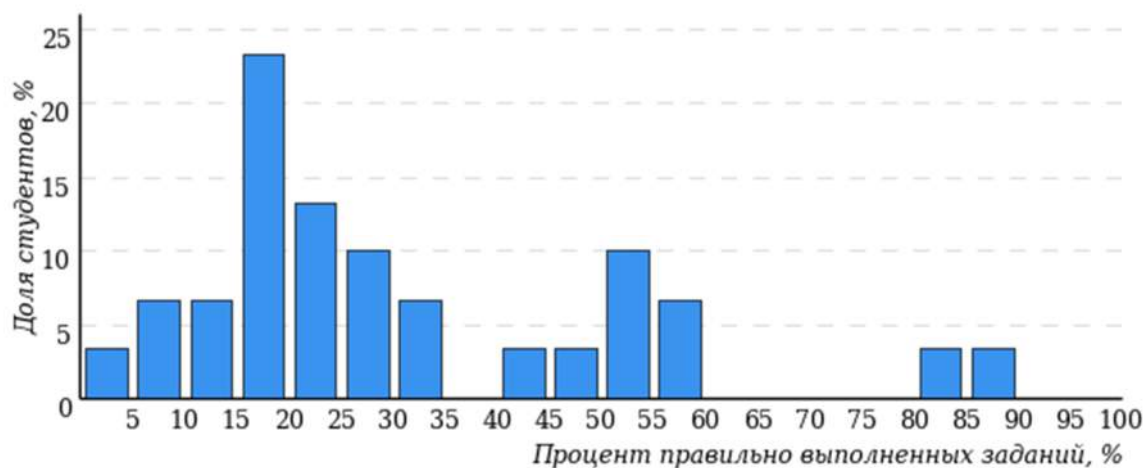
№19 «Описательная статистика»

№20 «Элементы теории вероятностей»

4.4 Парикмахерское искусство (100116)

4.4.1 Специальность 100116 «Парикмахерское искусство»

Гистограмма плотности распределения
результатов тестирования

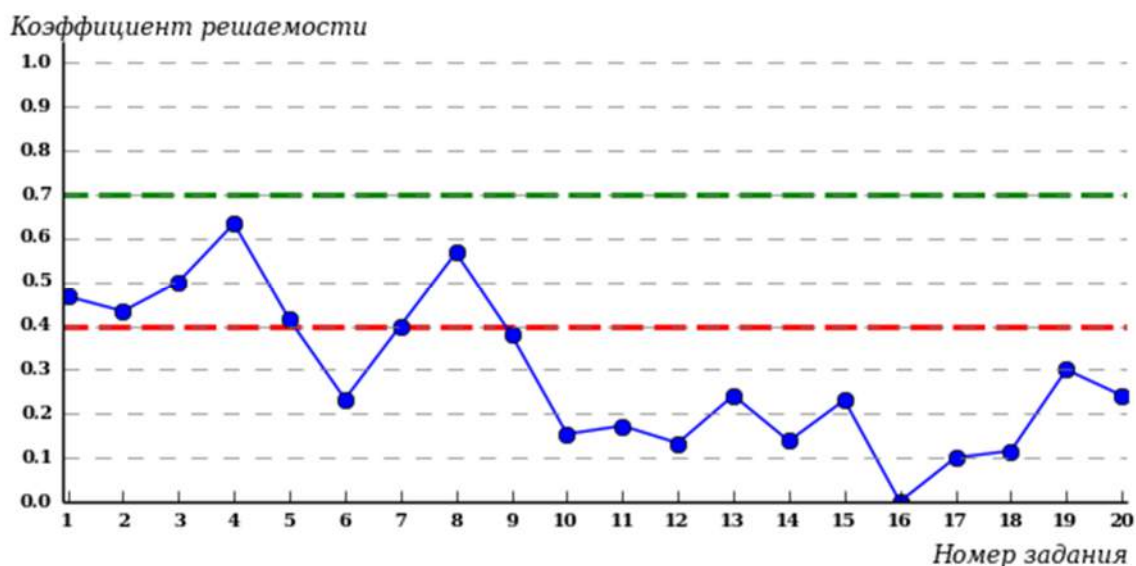


| Процент правильно выполненных заданий | Доля студентов |
|---------------------------------------|----------------|
| [80%-100%] | 7% |
| [60%-80%) | 0% |
| [40%-60%) | 23% |
| [0%-40%) | 70% |

Всего

100%

Карта коэффициентов решаемости заданий



Карта коэффициентов решаемости заданий показывает, что данным контингентом студентов

на невысоком уровне выполнены задания по следующим темам:

№1 «Арифметические действия с рациональными числами»

№2 «Арифметические действия с действительными числами»

№3 «Сравнение действительных чисел на координатной прямой»

№5 «Проценты»

№7 «Степень с целым показателем»

на низком уровне выполнены задания по следующим темам:

№6 «Рациональные выражения и их преобразования»

№9 «Системы линейных неравенств»

№10 «Решение текстовых задач»

№11 «Арифметическая и геометрическая прогрессии»

№12 «Графики элементарных функций»

№13 «Графические зависимости, отражающие реальные процессы»

№14 «Сумма углов треугольника. Внешние углы треугольника»

№15 «Окружность и круг»

№16 «Многоугольники»

№17 «Решение прямоугольных треугольников»

№18 «Применение геометрических знаний для решения практических задач»

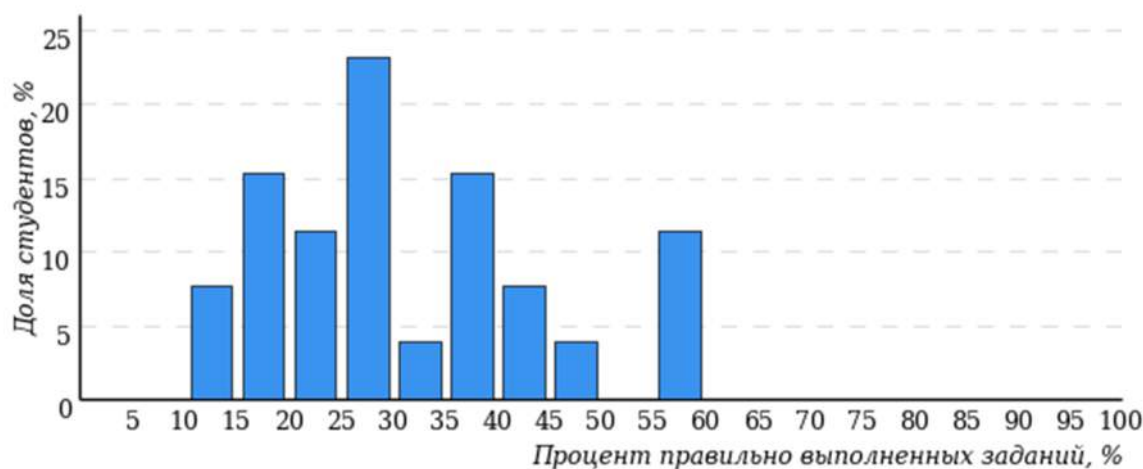
№19 «Описательная статистика»

№20 «Элементы теории вероятностей»

4.5 Технология деревообработки (250401)

4.5.1 Специальность 250401 «Технология деревообработки»

Гистограмма плотности распределения результатов тестирования

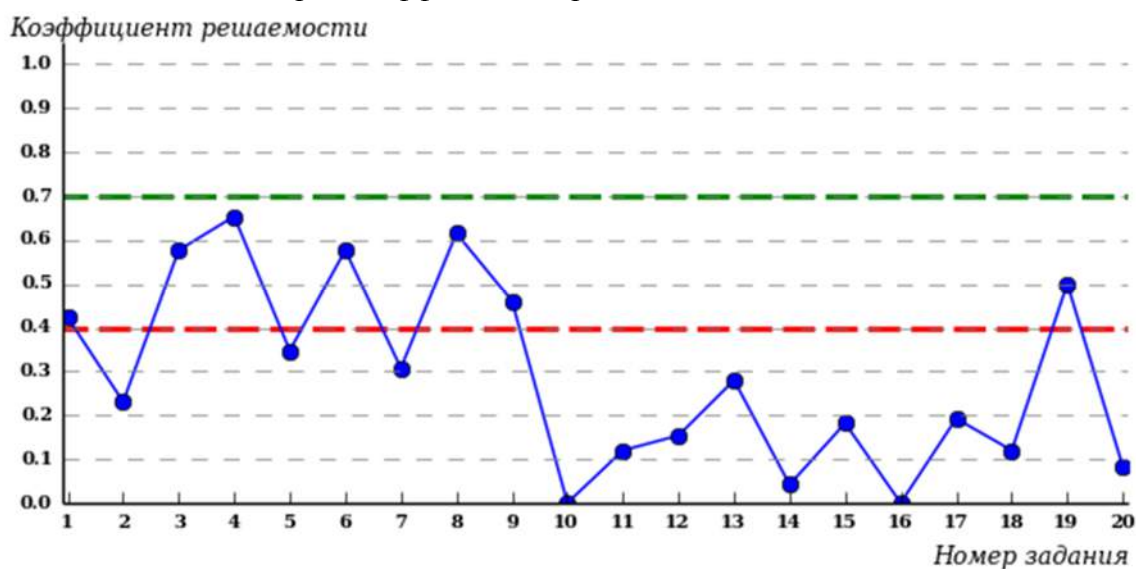


| Процент правильно выполненных заданий | Доля студентов |
|---------------------------------------|----------------|
| [80%-100%] | 0% |
| [60%-80%) | 0% |
| [40%-60%) | 23% |
| [0%-40%) | 77% |

Всего

100%

Карта коэффициентов решаемости заданий



Карта коэффициентов решаемости заданий показывает, что данным контингентом студентов

на невысоком уровне выполнены задания по следующим темам:

№1 «Арифметические действия с рациональными числами»

№9 «Системы линейных неравенств»

№19 «Описательная статистика»

на низком уровне выполнены задания по следующим темам:

№2 «Арифметические действия с действительными числами»

№5 «Проценты»

- №7 «Степень с целым показателем»*
- №10 «Решение текстовых задач»*
- №11 «Арифметическая и геометрическая прогрессии»*
- №12 «Графики элементарных функций»*
- №13 «Графические зависимости, отражающие реальные процессы»*
- №14 «Сумма углов треугольника. Внешние углы треугольника»*
- №15 «Окружность и круг »*
- №16 «Многоугольники»*
- №17 «Решение прямоугольных треугольников»*
- №18 «Применение геометрических знаний для решения практических задач»*
- №20 «Элементы теории вероятностей»*

Приложение 1. Представление обобщенных результатов диагностического тестирования студентов первого курса

Обращаем Ваше внимание на то, что данное приложение содержит описание модели с примером графических форм анализа результатов тестирования. *Данные примеры не относятся к результатам тестирования студентов Вашего ссуза.*

Для оценки качества подготовки студентов-первокурсников результаты диагностического тестирования представлены в формах, удобных для принятия организационных и методических решений:

- гистограммы плотности распределения результатов;
- диаграммы ранжирования отделений ссуза по доле студентов, преодолевших пороговые значения выполнения тестовых заданий (в процентах);
- диаграммы ранжирования специальностей отделений по доле студентов, преодолевших определенные пороговые значения выполнения тестовых заданий (в процентах);
- карты коэффициентов решаемости тестовых заданий по темам;
- рейтинг-листы.

Гистограмма плотности распределения результатов. Этот вид представления результатов используется для характеристики плотности распределения результатов по проценту набранных баллов. Каждый столбик на гистограмме (рисунок 1) показывает долю студентов, результаты которых лежат в данном 5-процентном интервале. По гистограмме определяется характер распределения результатов для данной группы тестируемых и могут быть выделены подгруппы студентов с различным качеством подготовки. При хороших результатах гистограмма должна быть смещена в сторону высоких процентов выполненных заданий (т.е. большинство результатов – выше 70%) для группы студентов.

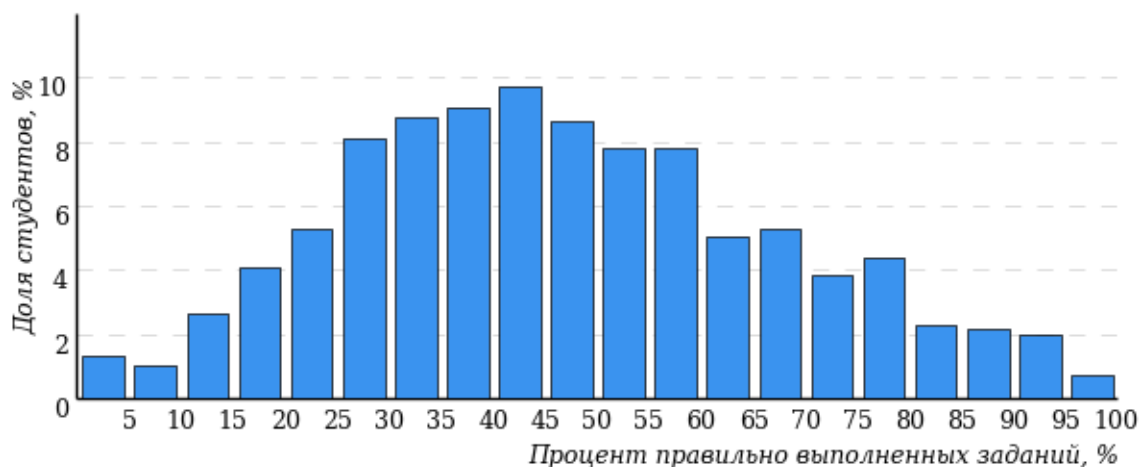


Рисунок 1 – Гистограмма плотности распределения результатов диагностического тестирования

Гистограмма плотности распределения результатов диагностического тестирования представлена как для отделения, так и для отдельной образовательной программы. Ниже гистограммы дается таблица разбиения плотности результатов по выделенным интервалам.

| Процент правильно выполненных заданий | Доля студентов |
|---------------------------------------|----------------|
| [80%-100%] | 7% |
| [60%-80%) | 19% |
| [40%-60%) | 34% |
| [0%-40%) | 40% |
| Всего | 100% |

Диаграммы ранжирования отделений ссуза (специальностей отделения) по доле студентов, преодолевших пороговые значения в выполнении тестовых заданий, показывают процент студентов, правильно выполнивших определенную часть тестовых заданий (рисунок 2). Пороговыми значениями выбраны границы интервалов разбиения плотности распределения данных по проценту набранных баллов. Разбиение плотности результатов проводится по 4-м интервалам (до 40%, от 40% до 60%, от 60% до 80% и от 80% и выше).

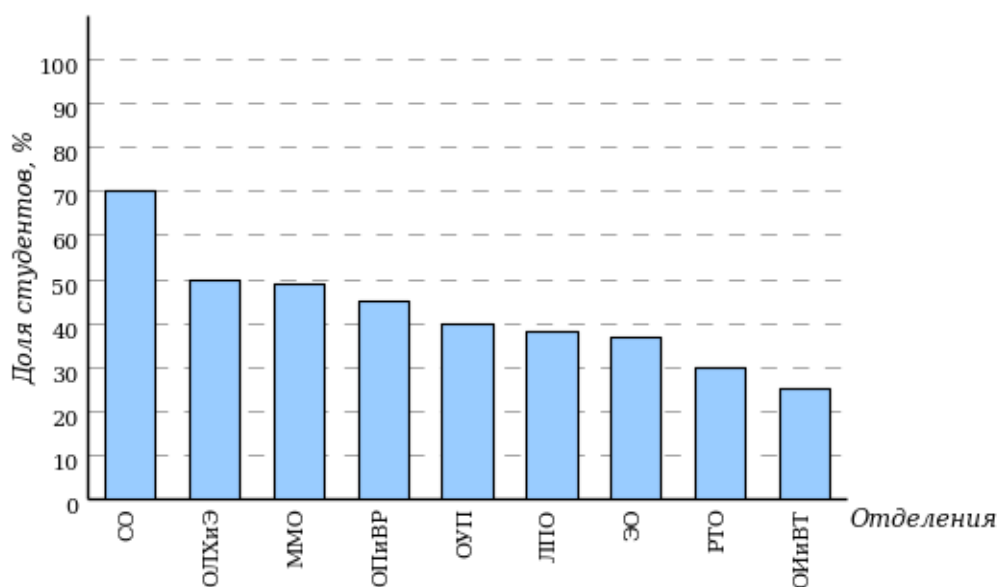


Рисунок 2 – Диаграмма ранжирования отделений по проценту студентов, правильно выполнивших от 40% до 60% тестовых заданий

Карта коэффициентов решаемости заданий по темам. Этот график (рисунок 3) предназначен для содержательного анализа качества подготовки студентов по контролируемым темам дисциплины.

По вертикальной оси отложены значения коэффициентов решаемости заданий, номера которых указаны по горизонтальной оси.

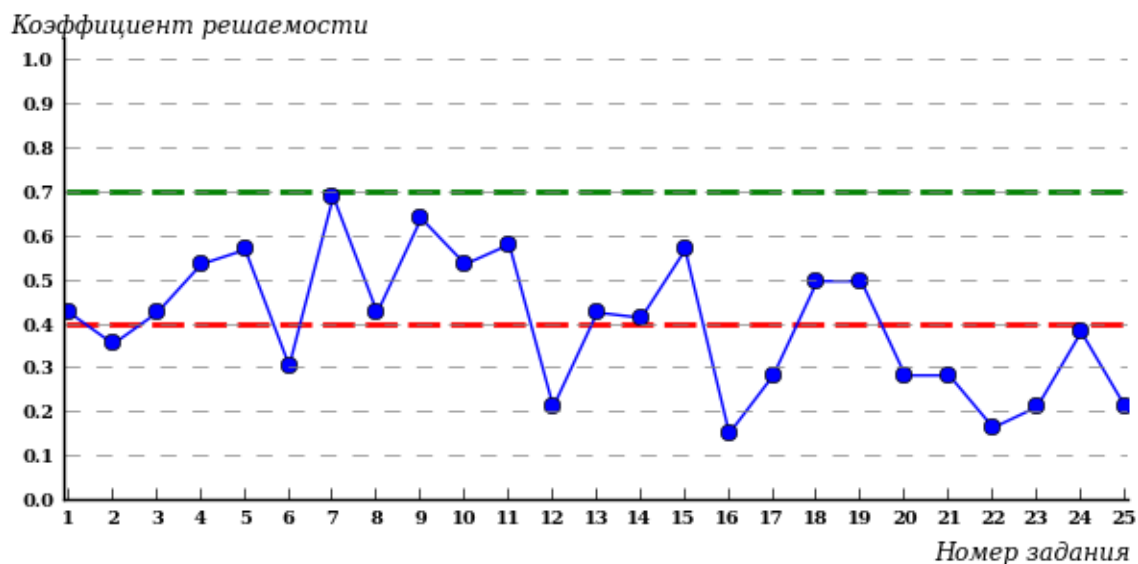


Рисунок 3 – Карта коэффициентов решаемости тестовых заданий

Значения коэффициентов решаемости для заданий рассчитываются как отношение числа студентов, решивших задание по данной теме, к общему числу участников педагогических измерений.

Для данной выборки студентов при анализе результатов тестирования по карте коэффициентов решаемости можно придерживаться следующей классификации: легкие задания – коэффициент решаемости от 0,7 до 1,0; задания средней трудности – коэффициент решаемости от 0,4 до 0,7; трудные задания – коэффициент решаемости менее 0,4.

Рейтинг-листы представляют собой списки студентов с указанием процента правильно выполненных заданий диагностического теста.

Приложение 2. Рейтинг-листы

1 Коммерция (по отраслям) (100701)

1.1 Специальность 100701 «Коммерция (по отраслям)»

Группа КМ-11

| № п/п | ФИО студента | Кол-во выполненных заданий | Кол-во правильно выполненных заданий | Процент правильно выполненных заданий |
|-------|--------------------|----------------------------|--------------------------------------|---------------------------------------|
| 1 | Степанова Е.В. | 20 из 20 | 15 | 75% |
| 2 | Иванова Н.С. | 19 из 20 | 14 | 70% |
| 3 | Кольцова И.О. | 20 из 20 | 13 | 65% |
| 4 | Куликова М.А. | 20 из 20 | 13 | 65% |
| 5 | Петрова Н.М. | 19 из 20 | 13 | 65% |
| 6 | Прозорова Л.В. | 19 из 20 | 13 | 65% |
| 7 | Сайтиева Т.А. | 19 из 20 | 13 | 65% |
| 8 | Бабайкина О.А. | 19 из 20 | 12 | 60% |
| 9 | Гаврилов А.Д. | 17 из 20 | 12 | 60% |
| 10 | Пайметов М.С. | 20 из 20 | 12 | 60% |
| 11 | Кудрявцева Ю.В. | 20 из 20 | 11 | 55% |
| 12 | Ванюшкова М. Ю. | 20 из 20 | 10 | 50% |
| 13 | Константинова М.В. | 17 из 20 | 10 | 50% |
| 14 | Лобанов В.В. | 16 из 20 | 10 | 50% |
| 15 | Рыбакова Т.С. | 20 из 20 | 10 | 50% |
| 16 | Ямбатрова Э.А. | 18 из 20 | 10 | 50% |
| 17 | Орехова А.В. | 20 из 20 | 9 | 45% |
| 18 | Алексеева Т.А. | 20 из 20 | 8 | 40% |
| 19 | Атабаева В.В. | 18 из 20 | 8 | 40% |
| 20 | Егоров А.Н. | 17 из 20 | 8 | 40% |
| 21 | Никифорова Т.Г. | 17 из 20 | 8 | 40% |
| 22 | Романова К.В. | 19 из 20 | 7 | 35% |
| 23 | Семенюкова А.И. | 16 из 20 | 7 | 35% |
| 24 | Березина Д.Ю. | 18 из 20 | 6 | 30% |
| 25 | Виноградова Ю.А. | 20 из 20 | 6 | 30% |
| 26 | Соколов К.В. | 20 из 20 | 6 | 30% |
| 27 | Гасанова А.Г. | 20 из 20 | 4 | 20% |
| 28 | Градова Л.А. | 20 из 20 | 4 | 20% |
| 29 | Дейнеко Н.И. | 16 из 20 | 4 | 20% |
| 30 | Кунаева Е.С. | 20 из 20 | 4 | 20% |
| 31 | Мухамедзянова Р.Р. | 18 из 20 | 4 | 20% |
| 32 | Кукушкина М.В. | 20 из 20 | 2 | 10% |

2 Компьютерные системы и комплексы (230113)

2.1 Специальность 230113 «Компьютерные системы и комплексы»

Группа В-11

| № п/п | ФИО студента | Кол-во выполненных заданий | Кол-во правильно выполненных заданий | Процент правильно выполненных заданий |
|-------|-------------------|----------------------------|--------------------------------------|---------------------------------------|
| 1 | Величко И.Е. | 20 из 20 | 19 | 95% |
| 2 | Вохминцев М.С. | 19 из 20 | 19 | 95% |
| 3 | Актершева Е.Г. | 20 из 20 | 16 | 80% |
| 4 | Семенова А.А. | 20 из 20 | 16 | 80% |
| 5 | Тойметова М.Ю. | 20 из 20 | 16 | 80% |
| 6 | Федоров А.А. | 20 из 20 | 16 | 80% |
| 7 | Басова А.Ю. | 19 из 20 | 15 | 75% |
| 8 | Девятова Д.А. | 20 из 20 | 15 | 75% |
| 9 | Чагин Д.С. | 20 из 20 | 15 | 75% |
| 10 | Бородавкин Д.А. | 18 из 20 | 14 | 70% |
| 11 | Виссарионова Т.А. | 20 из 20 | 14 | 70% |
| 12 | Николаева А.А. | 20 из 20 | 14 | 70% |
| 13 | Королева А.С. | 20 из 20 | 13 | 65% |
| 14 | Смирнов И.А. | 19 из 20 | 13 | 65% |
| 15 | Столбов А.В. | 20 из 20 | 13 | 65% |
| 16 | Вавилова В.И. | 20 из 20 | 12 | 60% |
| 17 | Васильев С.В. | 18 из 20 | 12 | 60% |
| 18 | Деревянкин Д.В. | 18 из 20 | 12 | 60% |
| 19 | Комаров Н.О. | 20 из 20 | 12 | 60% |
| 20 | Полушин М.А. | 20 из 20 | 12 | 60% |
| 21 | Анеев М.В. | 20 из 20 | 11 | 55% |
| 22 | Батаева М.А. | 18 из 20 | 10 | 50% |
| 23 | Захаров Н.К. | 20 из 20 | 10 | 50% |
| 24 | Ляпунов В.В. | 19 из 20 | 10 | 50% |
| 25 | Мохаммед А.К. | 19 из 20 | 10 | 50% |
| 26 | Прибыткин А.В. | 20 из 20 | 10 | 50% |
| 27 | Якимов И.В. | 20 из 20 | 8 | 40% |
| 28 | Толстов Д.А. | 19 из 20 | 7 | 35% |
| 29 | Егоров С.Н. | 20 из 20 | 5 | 25% |

Группа В-12

| № п/п | ФИО студента | Кол-во выполненных заданий | Кол-во правильно выполненных заданий | Процент правильно выполненных заданий |
|-------|-----------------|----------------------------|--------------------------------------|---------------------------------------|
| 1 | Павлова О.А. | 20 из 20 | 15 | 75% |
| 2 | Подыганов А.Э. | 20 из 20 | 15 | 75% |
| 3 | Кладовиков Н.С. | 20 из 20 | 13 | 65% |
| 4 | Орлов Е.В. | 20 из 20 | 13 | 65% |
| 5 | Бастракова М.А. | 18 из 20 | 11 | 55% |
| 6 | Зарипов М.Р. | 20 из 20 | 11 | 55% |

| № п/п | ФИО студента | Кол-во выполненных заданий | Кол-во правильно выполненных заданий | Процент правильно выполненных заданий |
|-------|------------------|----------------------------|--------------------------------------|---------------------------------------|
| 7 | Крылова А.В. | 17 из 20 | 10 | 50% |
| 8 | Лоханов Д.А. | 20 из 20 | 10 | 50% |
| 9 | Горшенин В.А. | 20 из 20 | 9 | 45% |
| 10 | Кислицина Е.В. | 20 из 20 | 9 | 45% |
| 11 | Мошков К.Н. | 20 из 20 | 9 | 45% |
| 12 | Ухов К.О. | 20 из 20 | 9 | 45% |
| 13 | Горелина А.А. | 20 из 20 | 8 | 40% |
| 14 | Горшенин В.А. | 20 из 20 | 8 | 40% |
| 15 | Врублевская Т.Д. | 17 из 20 | 7 | 35% |
| 16 | Ситников Р.С. | 14 из 20 | 7 | 35% |
| 17 | Афанасьев А.Ю. | 20 из 20 | 6 | 30% |
| 18 | Васильева Т.О. | 20 из 20 | 6 | 30% |
| 19 | Микрюков Н.А. | 20 из 20 | 6 | 30% |
| 20 | Морозов В.В. | 19 из 20 | 6 | 30% |
| 21 | Скорняков М.В. | 20 из 20 | 6 | 30% |
| 22 | Холопов И.Д. | 17 из 20 | 6 | 30% |
| 23 | Яндемирова А.Н. | 19 из 20 | 6 | 30% |
| 24 | Нуриметова А.В. | 20 из 20 | 5 | 25% |
| 25 | Щербакова Е.С. | 20 из 20 | 5 | 25% |
| 26 | Хаертдинов М.Р. | 20 из 20 | 4 | 20% |

3 Конструирование, моделирование и технология швейных изделий (262019)

3.1 Специальность 262019 «Конструирование, моделирование и технология швейных изделий»

Группа К-12

| № п/п | ФИО студента | Кол-во выполненных заданий | Кол-во правильно выполненных заданий | Процент правильно выполненных заданий |
|-------|-----------------|----------------------------|--------------------------------------|---------------------------------------|
| 1 | Болдырева Н.И. | 19 из 20 | 14 | 70% |
| 2 | Шамаева К.Э. | 20 из 20 | 13 | 65% |
| 3 | Елымова С.А. | 20 из 20 | 10 | 50% |
| 4 | Кашкова Т.В. | 20 из 20 | 10 | 50% |
| 5 | Похлебаева Н.А. | 16 из 20 | 9 | 45% |
| 6 | Суворова М.С. | 20 из 20 | 9 | 45% |
| 7 | Тарасова А.А. | 20 из 20 | 9 | 45% |
| 8 | Ухарова О.А. | 20 из 20 | 9 | 45% |
| 9 | Арасланова М.Ю. | 14 из 20 | 8 | 40% |
| 10 | Тимофеева Н.А. | 20 из 20 | 8 | 40% |
| 11 | Федорова А.В. | 20 из 20 | 8 | 40% |
| 12 | Окунева Э.Г. | 20 из 20 | 7 | 35% |
| 13 | Сотникова Е.С. | 20 из 20 | 7 | 35% |
| 14 | Страусова А.А. | 20 из 20 | 7 | 35% |

| № п/п | ФИО студента | Кол-во выполненных заданий | Кол-во правильно выполненных заданий | Процент правильно выполненных заданий |
|-------|----------------|----------------------------|--------------------------------------|---------------------------------------|
| 15 | Дульцева И.А. | 20 из 20 | 6 | 30% |
| 16 | Кардакова Н.Ю. | 20 из 20 | 6 | 30% |
| 17 | Ларионова Т.А. | 20 из 20 | 6 | 30% |
| 18 | Онегина А.В. | 20 из 20 | 6 | 30% |
| 19 | Долгушева Е.А. | 18 из 20 | 5 | 25% |
| 20 | Кислицина Д.В. | 20 из 20 | 5 | 25% |
| 21 | Кудрова Е.А. | 20 из 20 | 5 | 25% |
| 22 | Мочалова Д.Е. | 20 из 20 | 5 | 25% |
| 23 | Ялпаева М.С. | 20 из 20 | 5 | 25% |
| 24 | Михайлова А.А. | 20 из 20 | 4 | 20% |
| 25 | Петухова А.В. | 20 из 20 | 4 | 20% |
| 26 | Ямщикова Г.В. | 20 из 20 | 4 | 20% |
| 27 | Крайнова Д.В. | 17 из 20 | 3 | 15% |

Группа К-11

| № п/п | ФИО студента | Кол-во выполненных заданий | Кол-во правильно выполненных заданий | Процент правильно выполненных заданий |
|-------|------------------|----------------------------|--------------------------------------|---------------------------------------|
| 1 | Токарева К.С. | 17 из 20 | 12 | 60% |
| 2 | Никифорова М.Н. | 18 из 20 | 11 | 55% |
| 3 | Рябчикова А.М. | 18 из 20 | 11 | 55% |
| 4 | Полтаева Д.Г. | 16 из 20 | 10 | 50% |
| 5 | Старикова А.И. | 20 из 20 | 9 | 45% |
| 6 | Логина Н.М. | 17 из 20 | 8 | 40% |
| 7 | Малышева К.С. | 14 из 20 | 8 | 40% |
| 8 | Носкова В.А. | 16 из 20 | 8 | 40% |
| 9 | Ситникова А.Г. | 15 из 20 | 8 | 40% |
| 10 | Кожевникова А.О. | 20 из 20 | 7 | 35% |
| 11 | Лучникова К.А. | 20 из 20 | 7 | 35% |
| 12 | Пуртова Р.С. | 17 из 20 | 7 | 35% |
| 13 | Смирнова А.В. | 20 из 20 | 7 | 35% |
| 14 | Смирнова Е.И. | 16 из 20 | 7 | 35% |
| 15 | Соколова А.С. | 16 из 20 | 7 | 35% |
| 16 | Шербакова А.А. | 14 из 20 | 7 | 35% |
| 17 | Бастракова А.А. | 20 из 20 | 6 | 30% |
| 18 | Данилова В.С. | 20 из 20 | 6 | 30% |
| 19 | Соколова О.В. | 18 из 20 | 6 | 30% |
| 20 | Чернякова М.Ю. | 14 из 20 | 6 | 30% |
| 21 | Зарницына Е.А. | 18 из 20 | 5 | 25% |
| 22 | Окунева Д.Р. | 17 из 20 | 5 | 25% |
| 23 | Шишкина И.И. | 20 из 20 | 5 | 25% |
| 24 | Голомидова Т.М. | 20 из 20 | 3 | 15% |
| 25 | Смирнова А.Ю. | 19 из 20 | 3 | 15% |
| 26 | Петрова А.Н. | 11 из 20 | 2 | 10% |
| 27 | Роженцова О.Д. | 10 из 20 | 2 | 10% |

4 Парикмахерское искусство (100116)

4.1 Специальность 100116 «Парикмахерское искусство»

Группа П-11

| № п/п | ФИО студента | Кол-во выполненных заданий | Кол-во правильно выполненных заданий | Процент правильно выполненных заданий |
|-------|-----------------|----------------------------|--------------------------------------|---------------------------------------|
| 1 | Лимонова Д.Ф. | 20 из 20 | 17 | 85% |
| 2 | Чиркова А.Ю. | 20 из 20 | 16 | 80% |
| 3 | Прокудина А.С. | 20 из 20 | 11 | 55% |
| 4 | Скобелева Н.А. | 20 из 20 | 11 | 55% |
| 5 | Бушкова А.В. | 17 из 20 | 10 | 50% |
| 6 | Сидукова А.П. | 20 из 20 | 10 | 50% |
| 7 | Юркина Т.Н. | 17 из 20 | 10 | 50% |
| 8 | Апляева К.П. | 20 из 20 | 9 | 45% |
| 9 | Егошина К.А. | 18 из 20 | 8 | 40% |
| 10 | Афанасьева И.И. | 20 из 20 | 6 | 30% |
| 11 | Пинаева Е.М. | 16 из 20 | 6 | 30% |
| 12 | Горева М.А. | 20 из 20 | 5 | 25% |
| 13 | Тугубалина К.Ю. | 20 из 20 | 5 | 25% |
| 14 | Шабалина Т.В. | 20 из 20 | 5 | 25% |
| 15 | Арасланова С.С. | 20 из 20 | 4 | 20% |
| 16 | Домрачева О.С. | 20 из 20 | 4 | 20% |
| 17 | Кузнецова Т.А. | 17 из 20 | 4 | 20% |
| 18 | Салмина В.Г. | 20 из 20 | 4 | 20% |
| 19 | Иванова М.П. | 20 из 20 | 3 | 15% |
| 20 | Казакова К.И. | 20 из 20 | 3 | 15% |
| 21 | Лисякова С.Н. | 20 из 20 | 3 | 15% |
| 22 | Микакова Е.М. | 17 из 20 | 3 | 15% |
| 23 | Романова А.А. | 19 из 20 | 3 | 15% |
| 24 | Смышляева А.О. | 20 из 20 | 3 | 15% |
| 25 | Шабалина В.В. | 20 из 20 | 3 | 15% |
| 26 | Богданова Е.Н. | 20 из 20 | 2 | 10% |
| 27 | Павловский Т.С. | 20 из 20 | 2 | 10% |
| 28 | Михайлова Е.В. | 20 из 20 | 1 | 5% |
| 29 | Селезнева Ю.С. | 20 из 20 | 1 | 5% |
| 30 | Баранова А.В. | 20 из 20 | 0 | 0% |

5 Технология деревообработки (250401)

5.1 Специальность 250401 «Технология деревообработки»

Группа М-11

| № п/п | ФИО студента | Кол-во выполненных заданий | Кол-во правильно выполненных заданий | Процент правильно выполненных заданий |
|-------|-----------------|----------------------------|--------------------------------------|---------------------------------------|
| 1 | Прозоров С.В. | 20 из 20 | 11 | 55% |
| 2 | Степанов Д.А. | 20 из 20 | 11 | 55% |
| 3 | Яндыганов А.Г. | 19 из 20 | 11 | 55% |
| 4 | Прозоров И.Н. | 20 из 20 | 9 | 45% |
| 5 | Мельников А.А. | 20 из 20 | 8 | 40% |
| 6 | Пирогов А.А. | 20 из 20 | 8 | 40% |
| 7 | Очиев И.В. | 20 из 20 | 7 | 35% |
| 8 | Петухов С.Э. | 19 из 20 | 7 | 35% |
| 9 | Семенов Д.А. | 20 из 20 | 7 | 35% |
| 10 | Соколов Р.Н. | 20 из 20 | 7 | 35% |
| 11 | Плотников С.А. | 12 из 20 | 6 | 30% |
| 12 | Белоусов Н.С. | 20 из 20 | 5 | 25% |
| 13 | Вязков А.Н. | 20 из 20 | 5 | 25% |
| 14 | Григорьев Н.А. | 17 из 20 | 5 | 25% |
| 15 | Мочалов П.А. | 20 из 20 | 5 | 25% |
| 16 | Скулкин Д.А. | 18 из 20 | 5 | 25% |
| 17 | Черемин Д.О. | 20 из 20 | 5 | 25% |
| 18 | Андреев М.Ю. | 20 из 20 | 4 | 20% |
| 19 | Богатырев И.С. | 20 из 20 | 4 | 20% |
| 20 | Яковлев Д.Ю. | 14 из 20 | 4 | 20% |
| 21 | Безруков О.Ю. | 20 из 20 | 3 | 15% |
| 22 | Бородин Р.В. | 20 из 20 | 3 | 15% |
| 23 | Вахранеев А.В. | 20 из 20 | 3 | 15% |
| 24 | Мимеев Е.М. | 20 из 20 | 3 | 15% |
| 25 | Лошманов К.А. | 20 из 20 | 2 | 10% |
| 26 | Староверов Д.А. | 18 из 20 | 2 | 10% |

Результаты диагностического тестирования обработаны
в Научно-исследовательском институте
мониторинга качества образования

424000, Республика Марий Эл, г. Йошкар-Ола, ул. Я. Эшпая, д. 155.

Телефоны: 8 (8362) 42-24-68, 42-13-16.

Email: nii.mko@gmail.com.

Портал: www.i-exam.ru.

Ждем Ваших предложений и замечаний!

2014 г.